



**САМАРСКИЙ
УНИВЕРСИТЕТ**

Самарский национальный
исследовательский университет
имени академика С.П. Королёва

Самара, 2024г.



ИНКЛЮЗИЯ В СИСТЕМЕ ПРОФЕССИОНАЛЬНОГО ОБРАЗОВАНИЯ

Рылов Андрей Николаевич,
директор
Центра инклюзивного образования
Самарского университета

**Инклюзивное образование —
обеспечение равного доступа к
образованию для всех
обучающихся с учетом
разнообразия особых
образовательных потребностей и
индивидуальных возможностей.**

*(ст. 2 п. 27 Федерального закона
от 29.12.2012 № 273 –ФЗ «Об
образовании в Российской
Федерации»)*



Перечень нормативно-правовых документов, регламентирующих деятельность в области профессионального образования

- ✓ Международные
- ✓ Федеральные законы
- ✓ Указы Президента
- ✓ Постановления РФ
- ✓ Распоряжения РФ
- ✓ Приказы РФ
- ✓ Письма РФ
- ✓ Национальные стандарты
- ✓ Профессиональные стандарты
- ✓ Законы Самарской области
- ✓ Постановления Самарской области
- ✓ Распоряжения Самарской области
- ✓ Приказы Самарской области
- ✓ Письма Самарской области



Особые образовательные потребности



- ✓ Потребность в обеспечении доступности учебного материала;
- ✓ Развитие мотивации к учению и познавательных интересов;
- ✓ Формирование социальной компетентности;
- ✓ Коррекция и развитие психических процессов, речи, мелкой и крупной моторики;
- ✓ Формирование учебных умений;
- ✓ Необходимость в постоянном контроле и конкретной помощи со стороны взрослого;
- ✓ Охранительный режим.





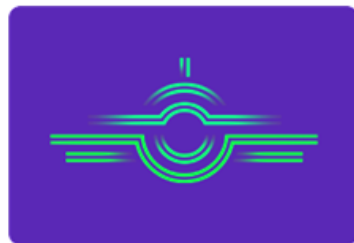
САМАРСКИЙ УНИВЕРСИТЕТ

Самарский национальный
исследовательский университет
имени академика С.П. Королёва

Самара, 2024г.

ИНКЛЮЗИВНАЯ ЭКОСИСТЕМА САМАРСКОГО УНИВЕРСИТЕТА

**Клементьева Наталья Владимировна,
тьютор Самарского университета**



ИНСТИТУТ АВИАЦИОННОЙ И
РАКЕТНО-КОСМИЧЕСКОЙ
ТЕХНИКИ



ИНСТИТУТ ДВИГАТЕЛЕЙ И
ЭНЕРГЕТИЧЕСКИХ
УСТАНОВОК



ИНСТИТУТ ЭКОНОМИКИ И
УПРАВЛЕНИЯ



СОЦИАЛЬНО-
ГУМАНИТАРНЫЙ ИНСТИТУТ



ЕСТЕСТВЕННОНАУЧНЫЙ
ИНСТИТУТ



ИНСТИТУТ ИНФОРМАТИКИ И
КИБЕРНЕТИКИ



ЮРИДИЧЕСКИЙ ИНСТИТУТ

САМАРСКИЙ УНИВЕРСИТЕТ

3367

Бюджетных
мест

300

Образовательных
программ

75

Студенческих
объединений



САМАРСКИЙ
УНИВЕРСИТЕТ



Общие университетские
подразделения

Подразделения
обеспечения учебного
процесса

Подразделения, обеспечивающие
инновационную деятельность

Подразделения научного
обслуживания

Подразделения
информатизации университета

Подразделения социально-культурного
и бытового назначения



Международный межвузовский кампус





ПЕРСОНИФИКАЦИЯ СУБЪЕКТОВ ИНКЛЮЗИВНОГО ОБРАЗОВАНИЯ САМАРСКОГО УНИВЕРСИТЕТА

ФОРМЫ ОБУЧЕНИЯ

ОЧНАЯ – 71%

ЗАОЧНО – 29%

УРОВНИ ОБРАЗОВАНИЯ

БАКАЛАВРИАТ – 89%

СПЕЦИАЛИТЕТ – 5,5%

МАГИСТРАТУРА – 5,5%

НАПРАВЛЕНИЯ ПОДГОТОВКИ

ГУМАНИТАРНОЕ – 63%

ТЕХНИЧЕСКОЕ – 31%

ЕСТЕСТВЕННО-

НАУЧНОЕ – 6%

НОЗОЛОГИИ



- 13%



- 15%



- 19%



- 53%

ВСЕГО В САМАРСКОМ УНИВЕРСИТЕТЕ ОБУЧАЕТСЯ **126** СТУДЕНТОВ С ИНВАЛИДНОСТЬЮ

Содействие трудоустройству выпускников



Основы инклюзивного взаимодействия.



Курсы повышения квалификации

- Переводчик русского жестового языка: базовый и продвинутой уровни.
- Инклюзивное профессиональное образование.
- Арт-педагогика и арт-терапевтические технологии.
- Организация ранней помощи детям и их семьям.

Профессиональная переподготовка

- Тьюторское сопровождение лиц с ограниченными возможностями здоровья.
- Психолого-педагогическое сопровождение детей раннего и дошкольного возраста с ОВЗ.
- Психология и педагогика детей раннего и дошкольного возраста.
- Психология и педагогика инклюзивного образования.
- Переводчик русского жестового языка (организация сурдокоммуникации).

Федеральное государственное автономное образовательное учреждение высшего образования
«Самарский национальный исследовательский университет имени академика С.П. Королева»
Институт экономики и управления

44.03.02 ПСИХОЛОГО-ПЕДАГОГИЧЕСКОЕ ОБРАЗОВАНИЕ

профиль

«ПСИХОЛОГИЯ И ПЕДАГОГИКА ИНКЛЮЗИВНОГО ОБРАЗОВАНИЯ»

30 БЮДЖЕТНЫХ МЕСТ СРОК ОБУЧЕНИЯ: на базе
25 ПЛАТНЫХ МЕСТ среднего профессионального образования – 3,5 года
на базе общего образования – 5 лет

Мы сопровождаем абитуриентов при поступлении!



✓ 89277580500
✓ 89178199001
✓ 88463379998



г. Самара,
ул. Академика Павлова,
д. 1, корп. 24, каб. 111

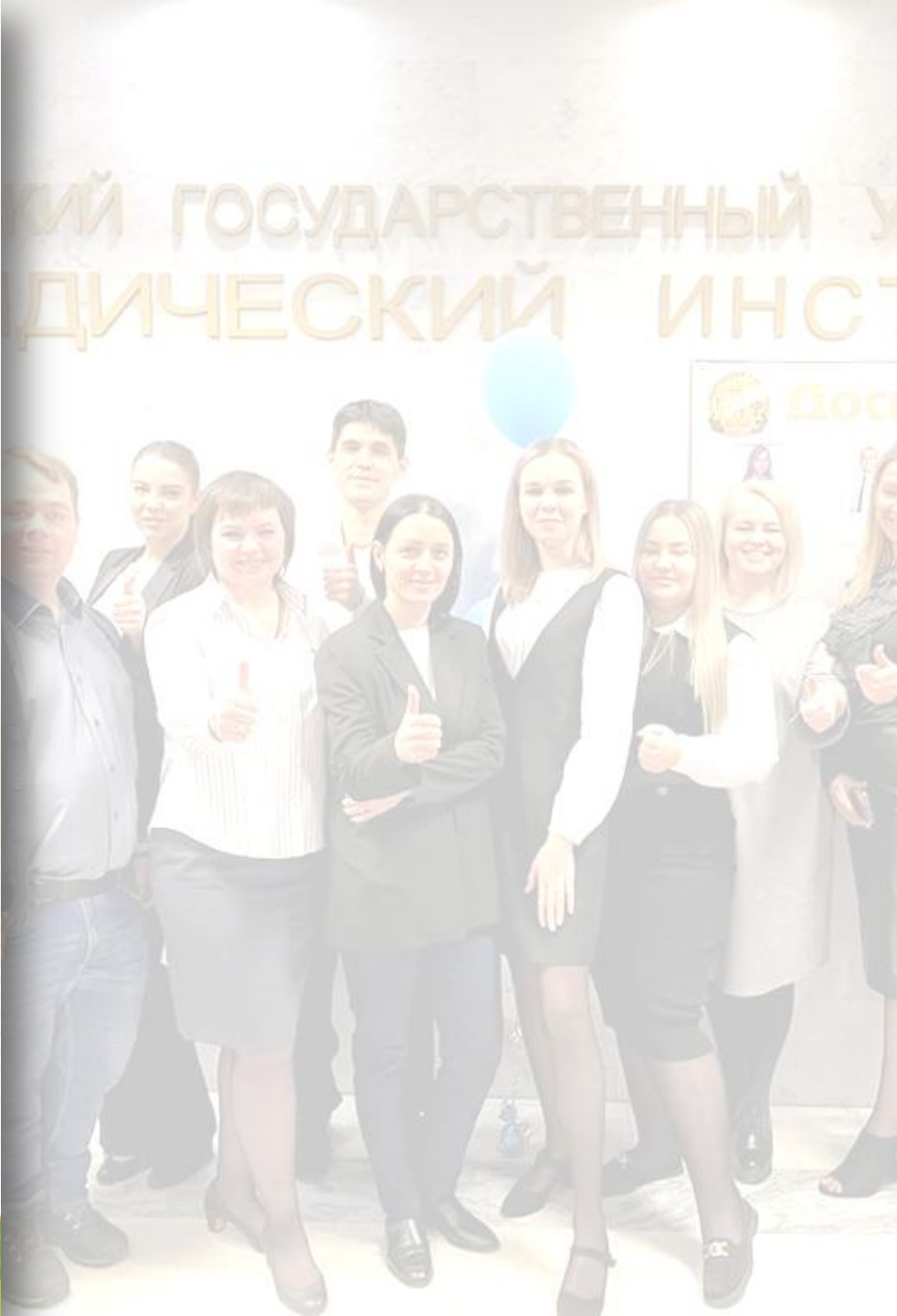
@ inkluz-samgu@yandex.ru

vk.com/club131589037

ЕГЭ или вступительные испытания:

ОБЯЗАТЕЛЬНЫЕ: РУССКИЙ ЯЗЫК
БИОЛОГИЯ **ПО ВЫБОРУ:** МАТЕМАТИКА или
ОБЩЕСТВОЗНАНИЕ

По окончании обучения
ДИПЛОМ БАКАЛАВРА





САМАРСКИЙ УНИВЕРСИТЕТ
SAMARA UNIVERSITY



Центр ИНКЛЮЗИВНОГО образования



443011, г. Самара,
ул. Академика Павлова,
д.1 г, корп. 24, каб. 111
Телефон: 88463379998

e-mail: inkluz-samgu@yandex.ru



Российское
общество
Знание

Самара, 2024г.



СПЕЦИФИКА ПСИХОЛОГО- ПЕДАГОГИЧЕСКОГО ВЗАИМОДЕЙСТВИЯ СО СТУДЕНТАМИ, ИМЕЮЩИМИ НАРУШЕНИЕ ЗРЕНИЯ

Воронова Ольга Васильевна,
к.п.н., директор филиала Российское
общество «Знание» в Самарской области

ГРУППЫ ЛЮДЕЙ С НАРУШЕНИЕМ ЗРЕНИЯ:

СЛАБОВИДЯЩИЕ

- люди с остротой зрения от 0,05 до 0,2



СЛЕПЫЕ

- люди с полным отсутствием зрительных ощущений, либо имеющие остаточное зрение (максимальная острота зрения – 0,04 на лучше видящем глазу с применением очков), либо сохранившие способность к светоощущению

АБСОЛЮТНО (ТОТАЛЬНО) СЛЕПЫЕ

- люди с полным отсутствием зрительных ощущений

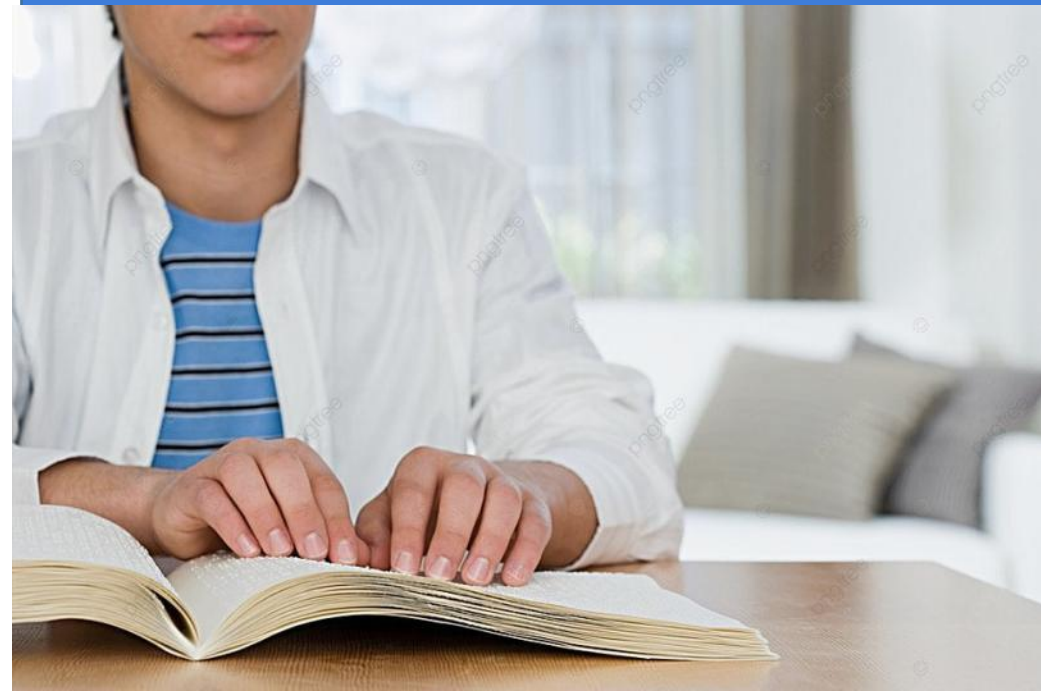
Типичные нарушения слабовидящих и слепых



- ✓ Искажение пространственных образов;
- ✓ слабость самоконтроля и саморегуляции;
- ✓ нарушение осанки, плоскостопие, слабость дыхательной мускулатуры;
- ✓ невроты, болезни органов дыхания, сердечно-сосудистой системы, обмена веществ;
- ✓ минимальная мозговая дисфункция (ММД);
- ✓ быстрая утомляемость.

Особые образовательные потребности слепых и слабовидящих студентов

- ✓ Психологическое сопровождение;
- ✓ специальные технические средства обучения;
- ✓ особая пространственная и временная образовательная среда;
- ✓ формирование компенсаторных способов деятельности;
- ✓ доступность учебной информации для тактильного и зрительного восприятия слепыми;
- ✓ наличие тифлопедагога или другого специалиста, владеющего рельефно-точечной системой Брайля.



Рекомендации к организации учебного взаимодействия с обучающимися с нарушением зрения



- ✓ Во время проведения занятий следует назвать себя и представить других собеседников.
- ✓ При знакомстве слабовидящего с незнакомым предметом нужно дать ему возможность свободно потрогать предмет.
- ✓ При лекционной форме занятий слабовидящим следует разрешить использовать звукозаписывающие устройства и компьютеры, как способ конспектирования, во время занятий.
- ✓ Все записанное на доске должно быть озвучено.
- ✓ Для усвоения информации слабовидящим требуется большее количество повторений и тренировок.



Рекомендации к организации учебного взаимодействия с обучающимися с нарушением зрения



- ✓ Письменная информация: крупный шрифт (16 – 18 размер), дисковый накопитель, аудиофайлы.
- ✓ Использование сети интернет, подача материала на принципах мультимедиа, использование «online» семинаров и консультаций.
- ✓ Учитывать чувство усталости слухового анализатора и дезориентации в пространстве в условиях повышенного уровня шума, вибрации, длительных звуковых воздействий.



Правила этикета при общении с человеком с нарушением зрения

1 Уточните, требуется ли помощь

Могу ли я вам помочь?



2 Не нужно хватать незрячего



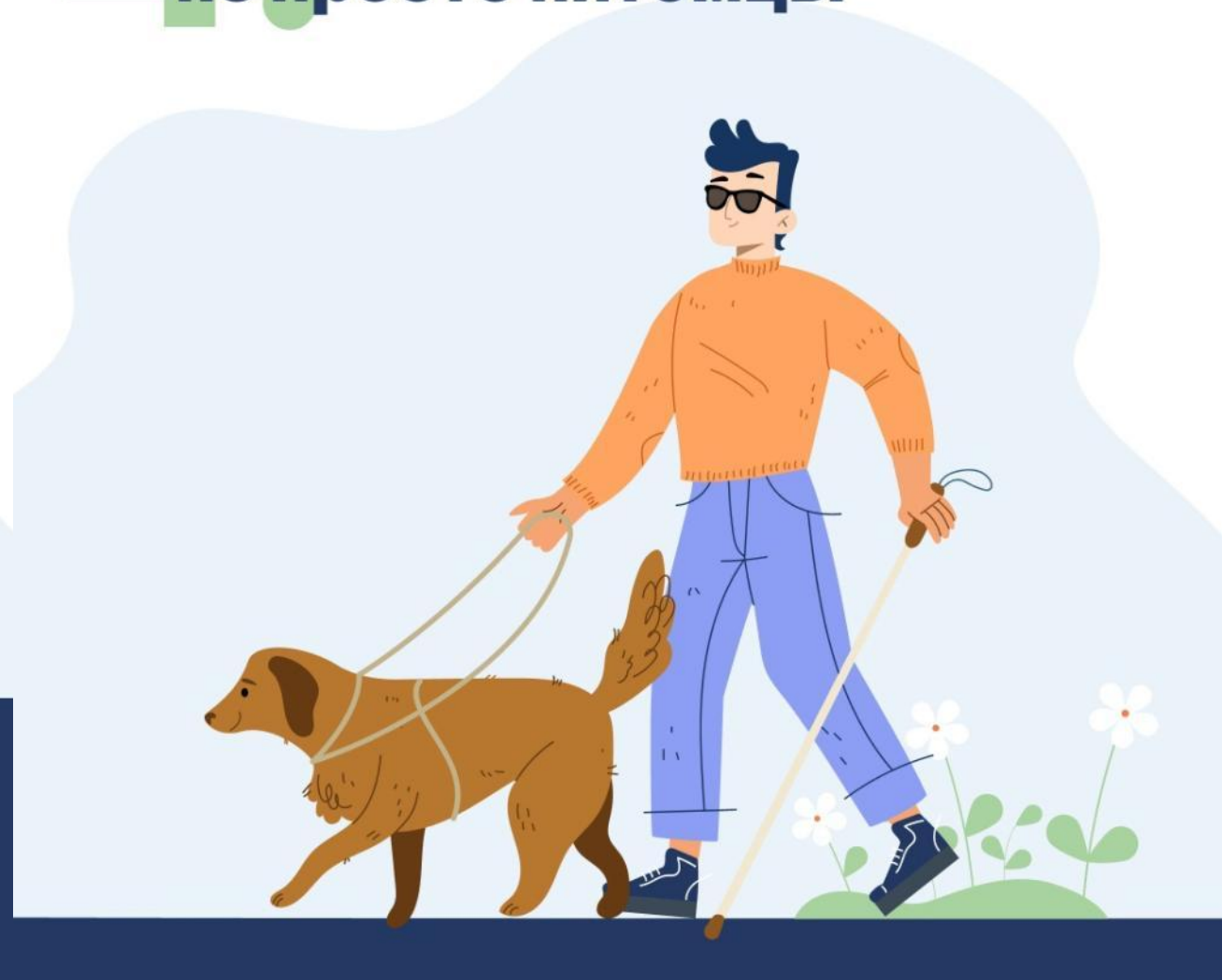
Правила этикета при общении с человеком с нарушением зрения

3. Сообщайте о препятствиях

Осторожно,
ступеньки!



4. Собаки-поводыри — не просто питомцы



Правила этикета при общении с человеком с нарушением зрения

5. Представьтесь



6. Не усаживайте насильно

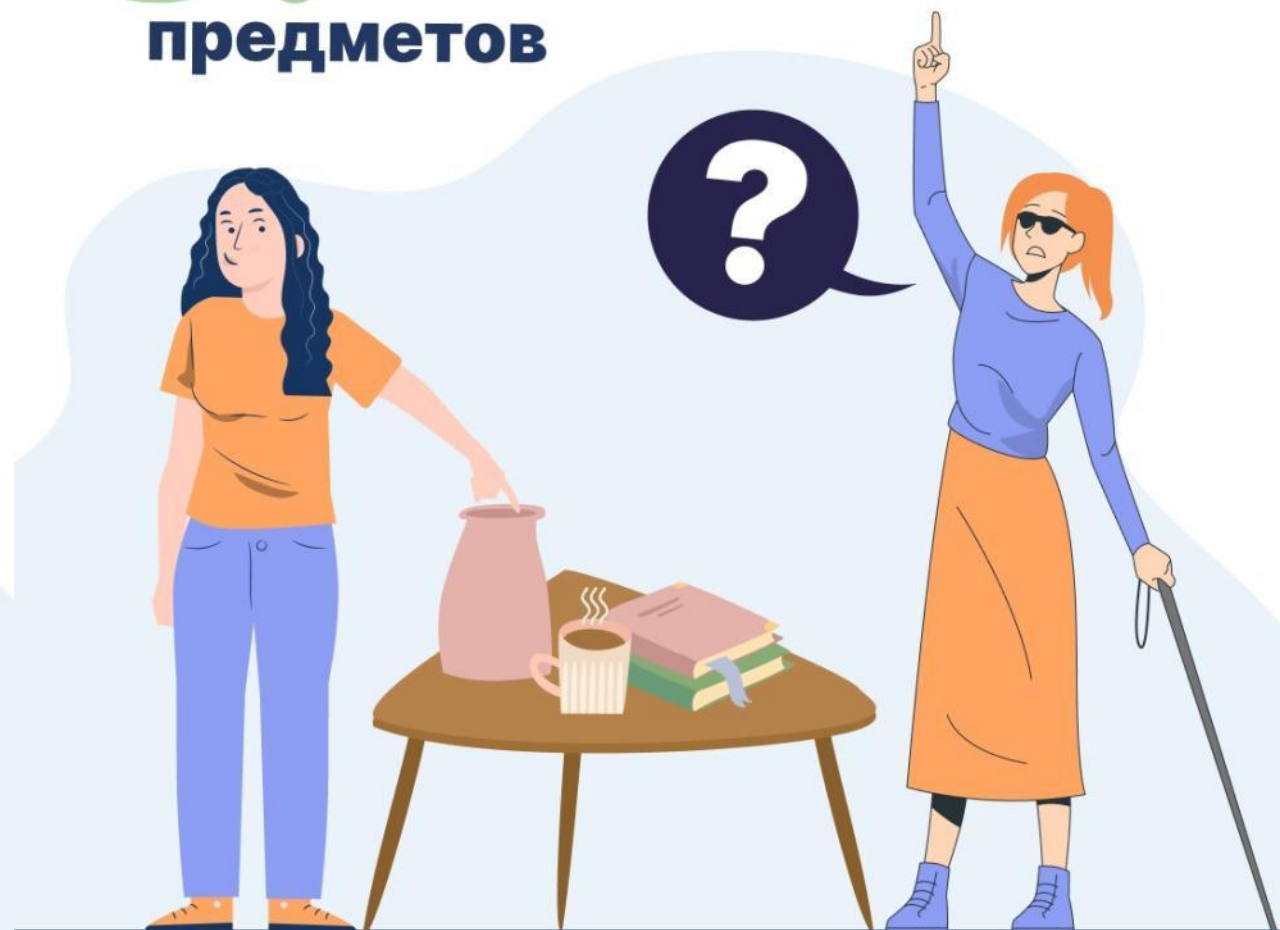


Правила этикета при общении с человеком с нарушением зрения

7 Не бойтесь употребления глаголов «смотреть» и «видеть»



8 Точно указывайте расположение предметов





**САМАРСКИЙ
УНИВЕРСИТЕТ**

Самарский национальный
исследовательский университет
имени академика С.П. Королёва

Самара, 2024г.

ИЗ ПРАКТИКИ СОЦИАЛИЗАЦИИ СТУДЕНТОВ С НАРУШЕНИЕМ ЗРЕНИЯ

**Викулова Анастасия Павловна,
Адамова Валерия Сергеевна,
студенты
Самарского университета**



Викулова Анастасия



Адамова Валерия





**САМАРСКИЙ
УНИВЕРСИТЕТ**

Самарский национальный
исследовательский университет
имени академика С.П. Королёва

Самара, 2024г.

ОСОБЕННОСТИ КОММУНИКАЦИИ ГЛУХИХ И СЛАБОСЛЫШАЩИХ СТУДЕНТОВ

**Царикович Надежда Валерьевна,
магистрант
Самарского университета**

Основные группы людей с нарушениями слуха



Классификация нарушений слуха



Тугоухость -

снижение слуха, при котором возникают затруднения в восприятии и в самостоятельном овладении речью.

1-я степень тугоухости — снижение слуха не превышает 40 дБ;

2-я степень — от 40 до 55 дБ;

3-я степень — от 55 до 70 дБ;

4-я степень — от 70 до 90 дБ.

Глухота

степень снижения слуха, при которой самостоятельное овладение речью (спонтанное формирование речи) оказывается невозможным.

Типичные особенности глухих и слабослышащих

- ✓ Задержка моторного и психического развития;
- ✓ нарушение речи, памяти, внимания;
- ✓ замедленное формирование мыслительных процессов (сравнения, выделения существенных и несущественных признаков, установления причинно-следственных связей и т.п.)



Особые образовательные потребности глухих и слабослышащих обучающихся



- ✓ Обеспечение особой пространственной и временной организации образовательной среды;
- ✓ Использование разных типов звукоусиливающей аппаратуры, FM-система;
- ✓ Использование специальных методов, приемов и средств обучения.
- ✓ Обеспечение деловой и эмоционально комфортной атмосферы;
- ✓ Взаимодействие с лицами, имеющими сохранный слух;
- ✓ Применение соотношения письменной, устной, и жестовой речи с учетом особенностей разных категорий глухих и слабослышащих лиц.

- ✓ Практическое овладение языком;
- ✓ Расширение, уточнение, коррекция представлений, знаний по дисциплине;
- ✓ Развитие слухового восприятия;
- ✓ Формирование наглядных и словесных обобщений.
- ✓ Выделить области предметного знания, усвоение которого сопряжено с особыми, специфическими трудностями;
- ✓ Рассмотреть возможности адаптации методов и приемов обучения слышащих применительно к учащимся с нарушениями слуха;
- ✓ Организовать непрерывное взаимодействие с сурдопереводчиком, тьютором, родителями.



Рекомендации к организации учебного взаимодействия с обучающимися с нарушением слуха



Правила этикета при общении с человеком с нарушением слуха

- ✓ Расположиться с той стороны, где ваш собеседник лучше слышит обращенную к нему речь.
- ✓ Разговаривая с человеком, у которого нарушен слух, убедитесь, что он смотрит на вас.



- ✓ Разговаривая с теми, кто может читать по губам, расположиться так, чтобы на вас падал свет и вас было хорошо видно.
- ✓ Чтобы привлечь внимание человека, который плохо слышит, помащите ему рукой или похлопайте по плечу.

Правила этикета при общении с человеком с нарушением слуха



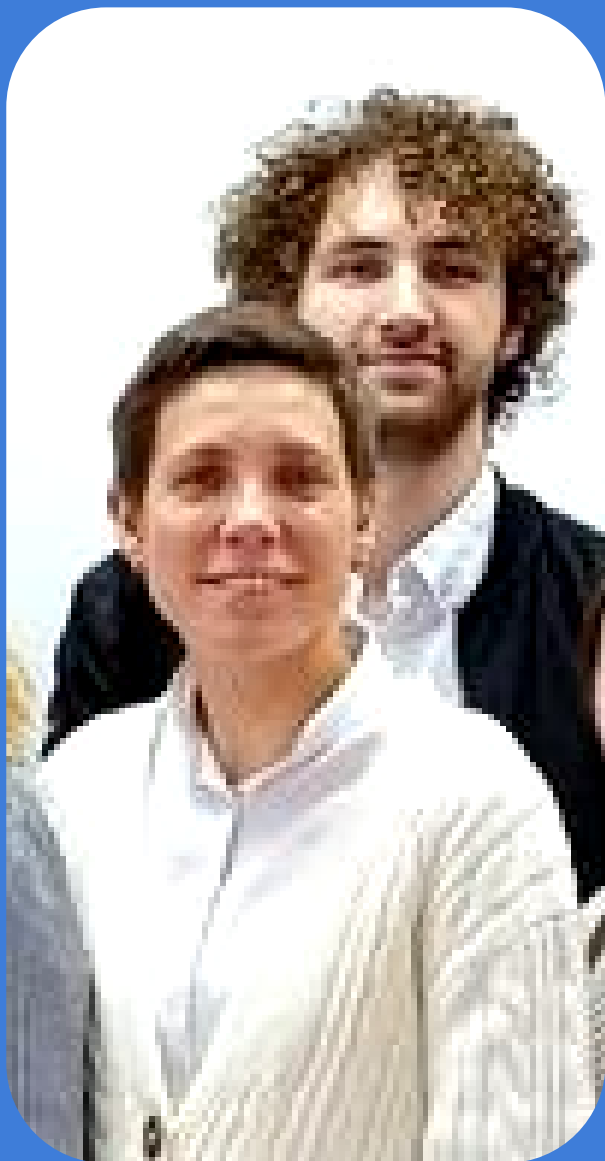
- ✓ Говорите ясно и ровно. Не нужно излишне подчеркивать что-то. Кричать, особенно в ухо, тоже не надо.
- ✓ Если вы общаетесь через переводчика, не забудьте, что обращаться надо непосредственно к собеседнику, а не к переводчику.
- ✓ Если существуют трудности при устном общении, спросите, не будет ли проще переписываться.



Правила этикета при общении с человеком с нарушением слуха

- ✓ Убедитесь, что вас поняли. Не стесняйтесь об этом спросить у собеседника.
- ✓ Если вы сообщаете информацию, которая включает в себя номер, технический термин или адрес, напишите ее, сообщите по факсу или электронной почте или любым другим способом, но так, чтобы она была точно понята.
- ✓ Если существуют трудности при устном общении, спросите, не будет ли проще переписываться.
- ✓ Если вы общаетесь через переводчика, не забудьте, что обращаться надо непосредственно к собеседнику, а не к переводчику.





**САМАРСКИЙ
УНИВЕРСИТЕТ**

Самарский национальный
исследовательский университет
имени академика С.П. Королёва

Самара, 2024г.

ИЗ ПРАКТИКИ СОЦИАЛИЗАЦИИ СТУДЕНТОВ С НАРУШЕНИЕМ СЛУХА

**Сдобников Борис Алексеевич,
Федосина Екатерина Александровна,
студенты
Самарского университета**



Сдобников Борис





**САМАРСКИЙ
УНИВЕРСИТЕТ**

Самарский национальный
исследовательский университет
имени академика С.П. Королёва

Самара, 2024г.



СПЕЦИФИКА СОПРОВОЖДЕНИЯ СТУДЕНТОВ С НАРУШЕНИЕМ ОПОРНО-ДВИГАТЕЛЬНОГО АППАРАТА

**Клементьева Наталья
Владимировна,
тьютор Самарского университета**

Виды патологии с нарушением опорно-двигательного аппарата



ЦЕРЕБРАЛЬНЫЕ:

- нарушение опороспособности, равновесия, вертикальной позы, ориентировки в пространстве координации микро-и/или макромоторики;

СПИНАЛЬНЫЕ:

- полная или частичная утрата движений, чувствительности;
- расстройство функций тазовых органов;
- при вялом параличе - атрофия мышц;
- при спастическом - тугоподвижность суставов, контрактуры, спастичность.

АМПУТАЦИОННОЕ:

- нарушение опороспособности и ходьбы (при ампутации нижних конечностей), координации движений, осанки, вертикальной позы;
- нарушения кровообращения, дыхания, пищеварения, обменных процессов, ожирение;
- снижение общей работоспособности;
- фантомные боли.

- ✓ пониженная мотивация деятельности;
- ✓ страхи передвижения;
- ✓ ограничение социальных контактов общения;
- ✓ нарушение сенсорных функций;
- ✓ преобладание слуховой, механической памяти и др.



Типичные проявления нарушения опорно-двигательного аппарата



Особые образовательные потребности студентов с нарушением опорно-двигательного аппарата



- ✓ Обеспечение создания особой пространственной и временной образовательных сред;
- ✓ Создание для этой категории лиц безбарьерной архитектурно-пространственной среды;
- ✓ Обеспечение специальными приспособлениями и индивидуально адаптированным рабочим местом;
- ✓ Организация коррекционно-поддерживающего сопровождения в образовательном процессе;
- ✓ При поражении пальцев рук возникают трудности овладения определенными предметно-практическими действиями.



Рекомендации к организации учебного взаимодействия с учащимися с нарушением опорно-двигательного аппарата

- ✓ При общении с человеком в инвалидной коляске, нужно сделать так, чтобы ваши глаза находились на одном уровне.
- ✓ Для организации учебного процесса необходимо определить учебное место в аудитории, следует разрешить студенту самому подбирать комфортную позу для выполнения письменных и устных работ (сидя, стоя, облокотившись и т.д.).
- ✓ Следует учитывать объем и формы выполнения устных и письменных работ, темп работы аудитории и по возможности менять формы проведения занятий.



Рекомендации к организации учебного взаимодействия с учащимися с нарушением опорно-двигательного аппарата



- ✓ С целью получения лицами информации в полном объеме звуковые сообщения нужно дублировать зрительными. Особую роль играет использование наглядного материала, обучающих видеоматериалов.
- ✓ При работе со студентами необходимо использовать методы, активизирующие познавательную деятельность учащихся, развивающие устную и письменную речь и формирующие необходимые учебные навыки.
- ✓ Продолжительность занятия не должна превышать 1,5 часа (в день 3 часа), после чего рекомендуется 10–15-минутный перерыв.

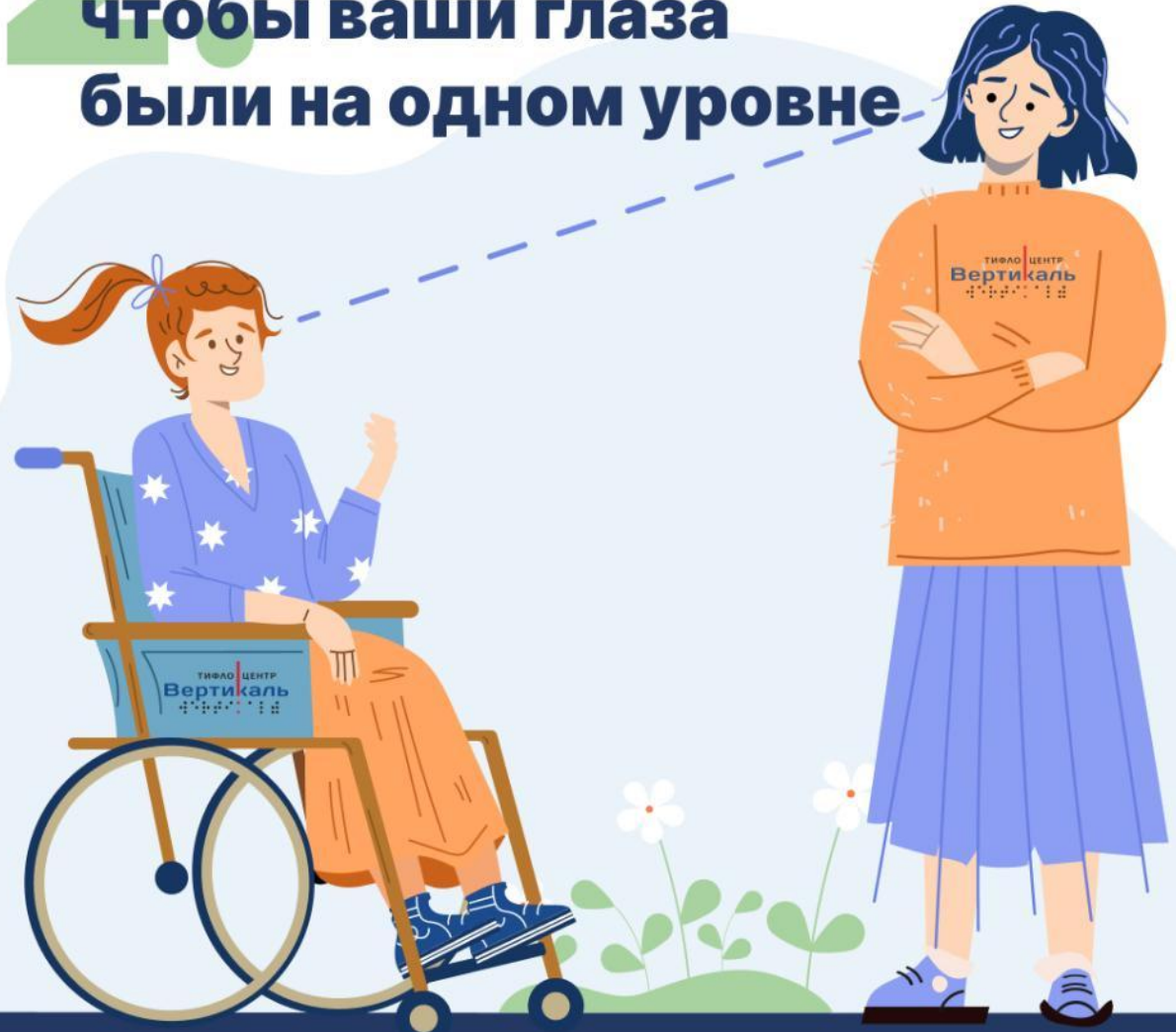


Правила этикета при общении с человеком с нарушением опорно-двигательного аппарата

1 Инвалидная коляска – это часть неприкосновенного пространства



2 Расположитесь так, чтобы ваши глаза были на одном уровне



3. Правильно говорить не «Подъезжайте», а «Пройдите»

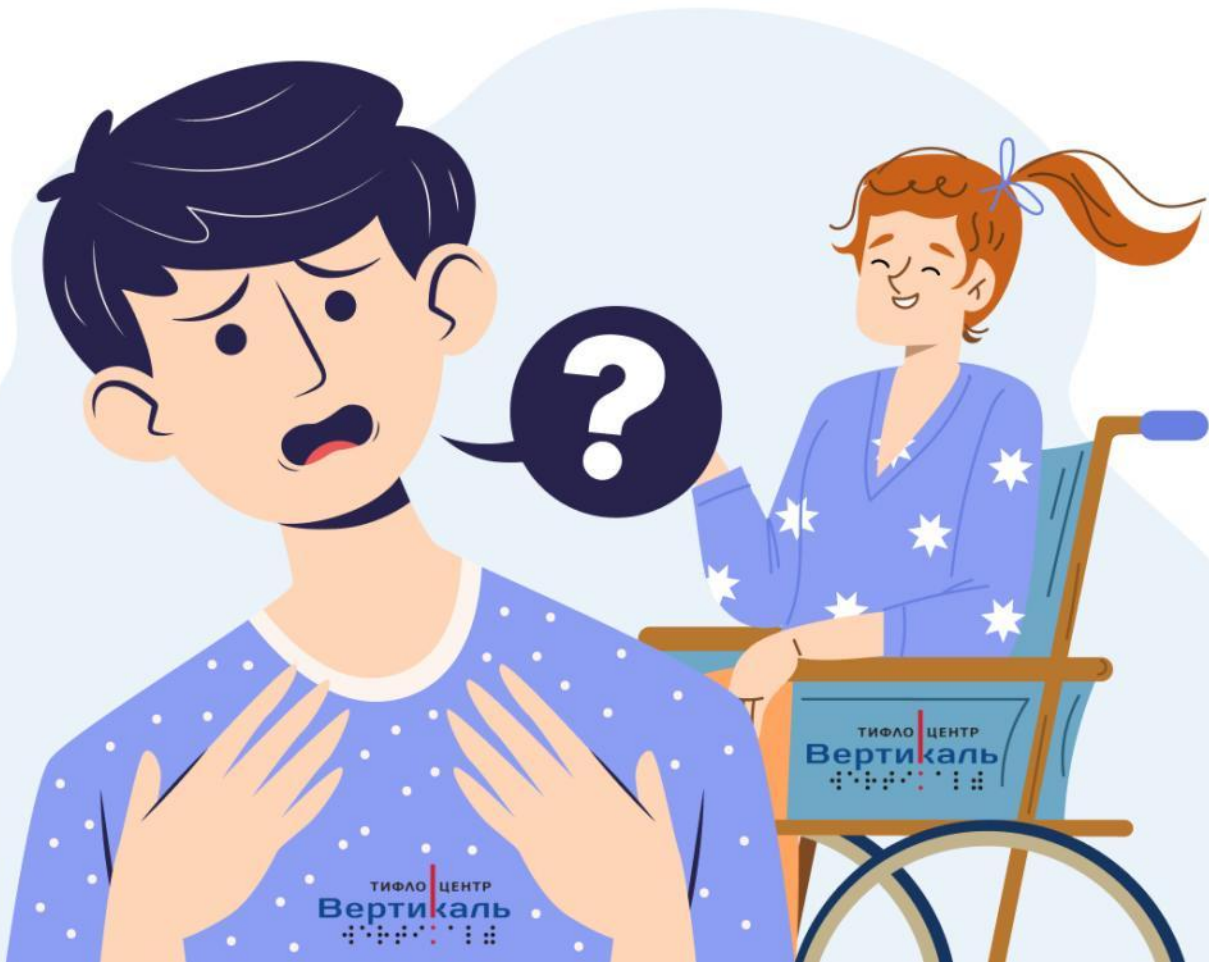
“Пожалуйста,
проходите”



4. Не стоит хлопать человека, находящегося в инвалидной коляске по спине



5. Лучше спросить,
чем промолчать



6. Умеренный шаг.
Не ходите слишком быстро



7 Не обращайтесь к человеку в третьем лице



8 У людей, имеющих трудности при передвижении, нет проблем со зрением, слухом и пониманием





**САМАРСКИЙ
УНИВЕРСИТЕТ**

Самарский национальный
исследовательский университет
имени академика С.П. Королёва

Самара, 2024г.

ИЗ ПРАКТИКИ СОЦИАЛИЗАЦИИ СТУДЕНТОВ С НАРУШЕНИЕМ ОПОРНО-ДВИГАТЕЛЬНОГО АППАРАТА

**Мастерова Дарья Дмитриевна,
студент Самарского университета**



Волонтерство
в самарском
корпусе
инклюзивных
волонтеров

Медиа Самарского университета
"«Самокат»"

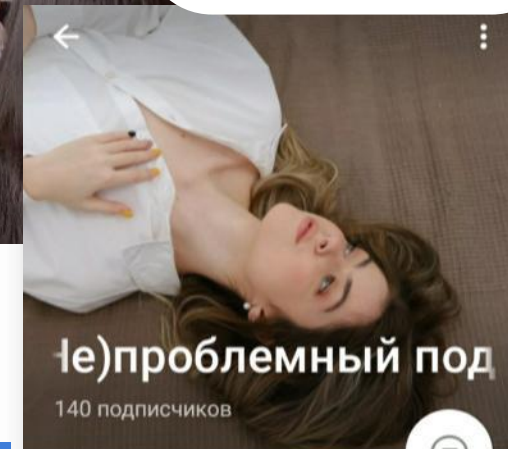
Волонтерство в группе особенных ребят центра «Забота Хэсед Эстер»



Ведение своего блога «(Не)проблемный подросток» и собственных проектов



@ANTIMOZHKA



Описание

«Маленький мир большого ребёнка или хроники юной пациентки» Инв: [ещё](#)

t.me/antimozhka
Ссылка-приглашение

Уведомления
Отключены

Медиа Файлы Ссылки Голоса

Инклюзивные балы



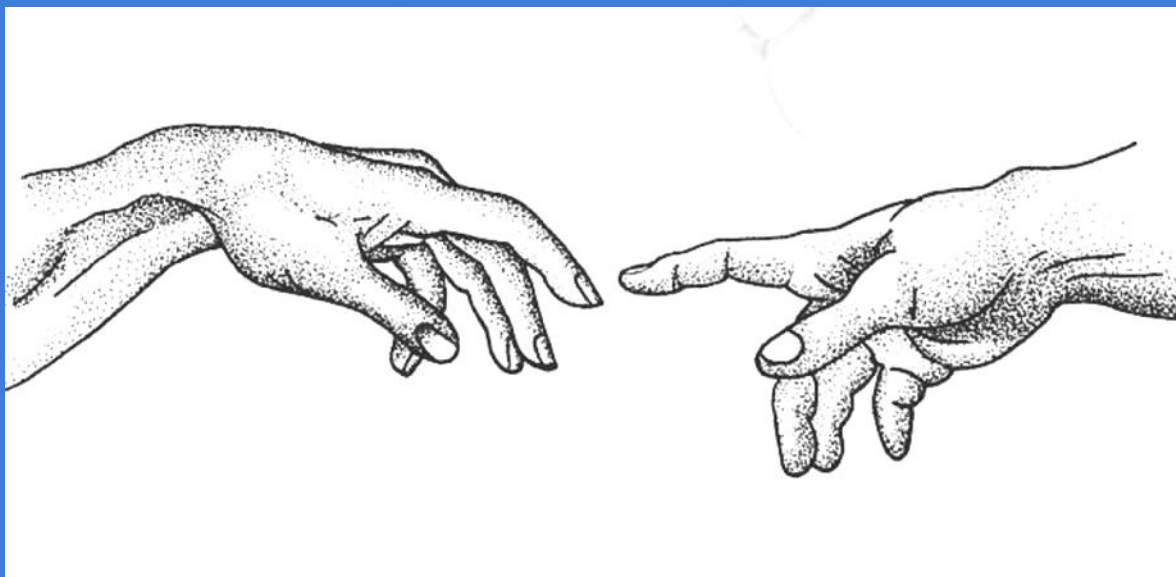
Ваша Мечта



**САМАРСКИЙ
УНИВЕРСИТЕТ**

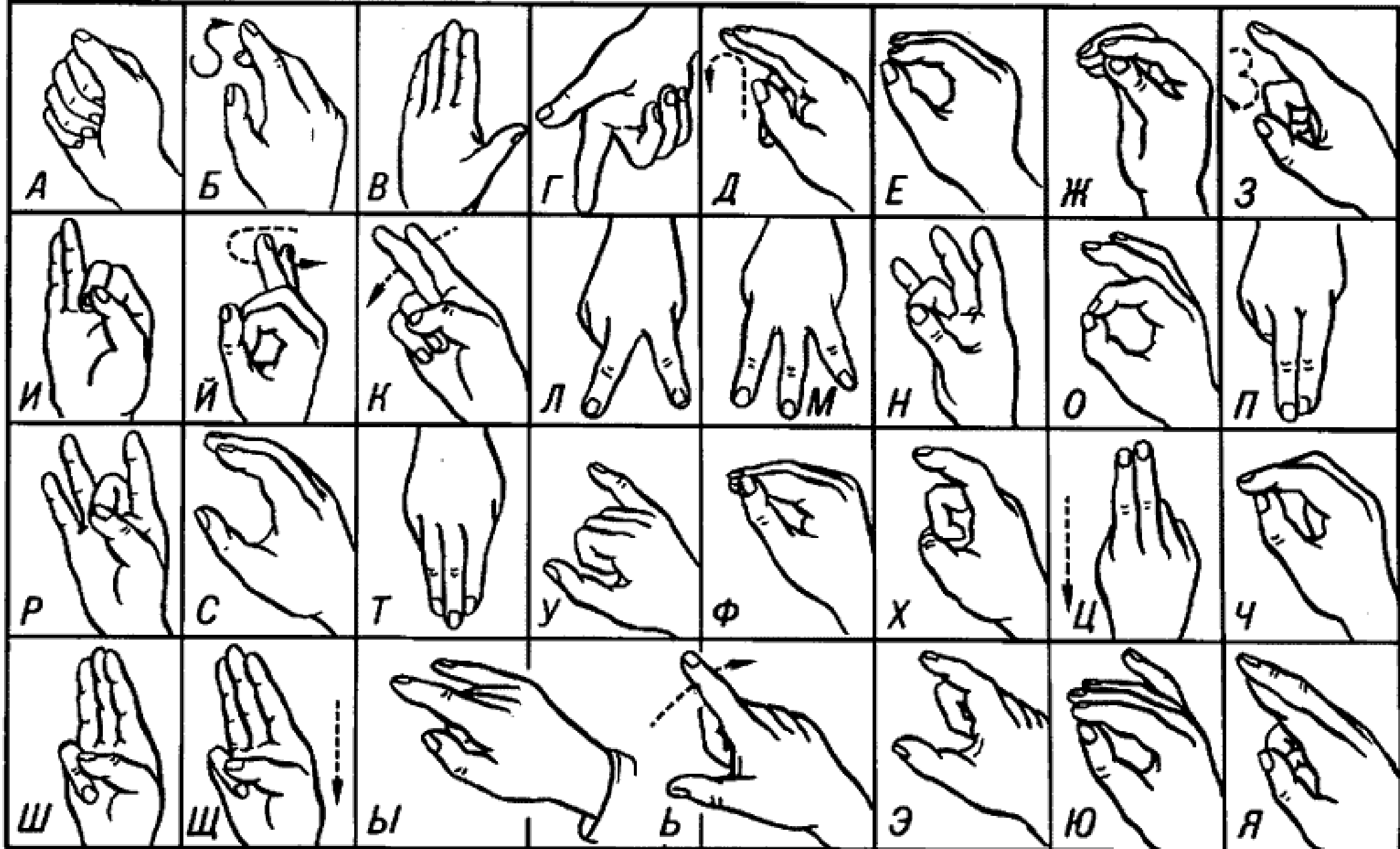
Самарский национальный
исследовательский университет
имени академика С.П. Королёва

Самара, 2024г.



СИТУАТИВНЫЙ МАСТЕР-КЛАСС ПОГРУЖЕНИЕ: «ЧИТАЙ ПО РУКАМ»

**Моросеева Диана Алексеевна,
магистрант
Самарского университета**





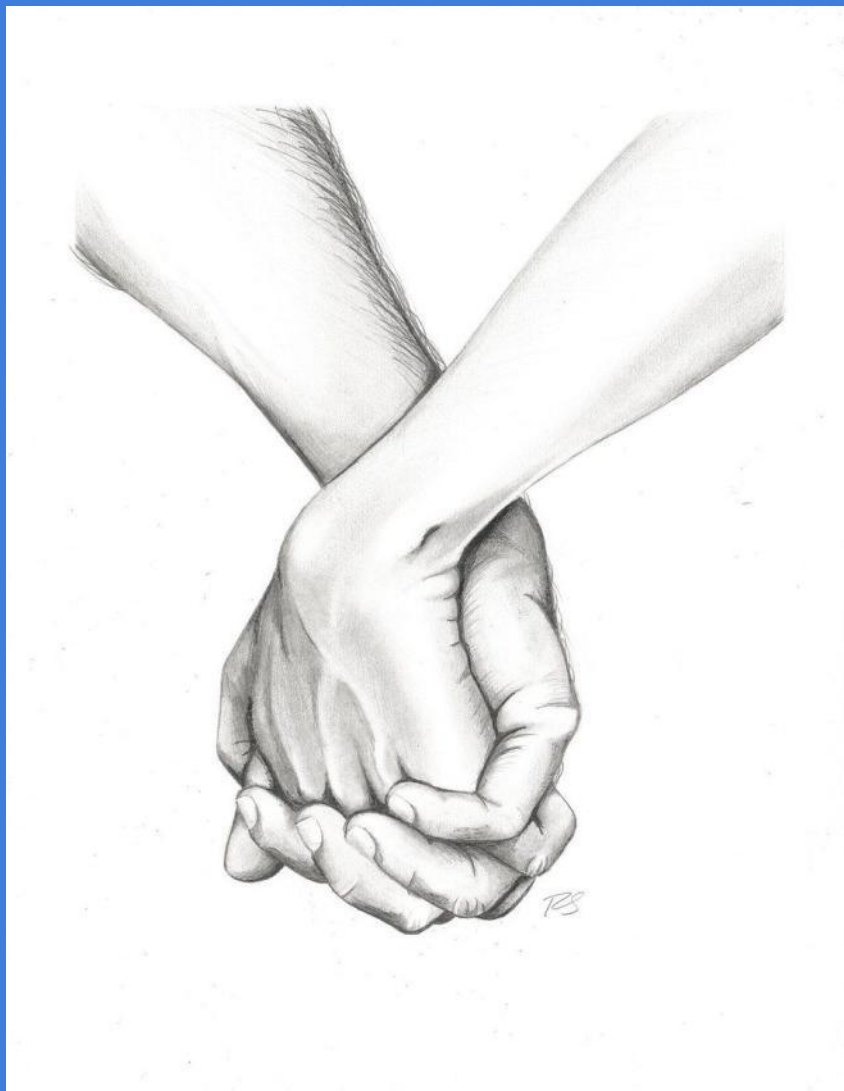
**САМАРСКИЙ
УНИВЕРСИТЕТ**

Самарский национальный
исследовательский университет
имени академика С.П. Королёва

Самара, 2024г.

СИТУАТИВНЫЙ МАСТЕР-КЛАСС ПОГРУЖЕНИЕ: «ТАКТИЛЬНАЯ ЛЕПКА»

**Клементьева Наталья
Владимировна,
тьютор Самарского университета**



**САМАРСКИЙ
УНИВЕРСИТЕТ**

Самарский национальный
исследовательский университет
имени академика С.П. Королёва

Самара, 2024г.

СИТУАТИВНЫЙ МАСТЕР-КЛАСС ПОГРУЖЕНИЕ: «ПЕРЕДАЧА»

**Рылов Андрей Николаевич, директор
Центра инклюзивного образования
Клементьева Наталья Владимировна,
тьютор Самарского университета**



Специфика социализации обучающихся с инвалидностью и ОВЗ в условиях ПОО

**Семенова Наталья Григорьевна,
методист ЦПО Самарской области**

Благодарим за внимание!

