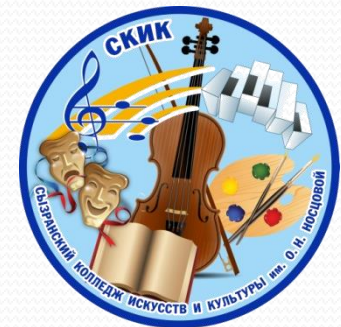


СОЗДАНИЕ МОДЕЛИ ИНТЕГРИРОВАННОГО КУЛЬТУРНО- ОБРАЗОВАТЕЛЬНОГО ПРОСТРАНСТВА ОБРАЗОВАТЕЛЬНОЙ ОРГАНИЗАЦИИ ВО ВЗАИМОДЕЙСТВИИ С РЕГИОНАЛЬНОЙ КУЛЬТУРНОЙ СРЕДОЙ



Докладчик: Холодковская Г.Е.
ГБПОУ СО «Сызранский колледж искусств
и культуры им. О.Н. Носцовой»

Приоритет -
формирование
высокого уровня
духовно-нравственного
развития, чувства
причастности к историко-
культурной общности
российского народа
и судьбе России



Искусство – особая форма познания окружающей действительности, эстетического освоения мира и творческого самовыражения личности

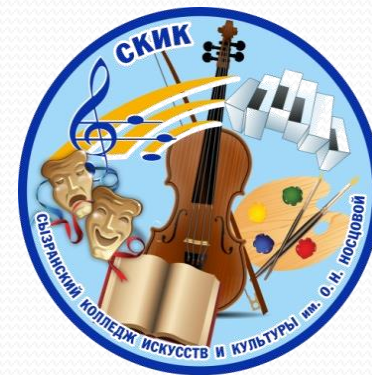


Модель развития интегрированного культурно-образовательного пространства



ЦЕЛЬ ПРОЕКТА:

создание модели организации интегрированного культурно-образовательного пространства в условиях сетевого взаимодействия организаций среднего, общего образования, региональной культурной среды



ЗАДАЧИ ПРОЕКТА:

- осуществление музейными средствами деятельности по воспитанию, обучению, развитию, социализации обучающихся;
- организация культурно-просветительской, методической, информационной деятельности;
- разработка организационно-методических материалов;
- интеграция образовательных учреждений в музейное и культурное пространство региона;



Компоненты культурно-образовательной среды:

«виртуализация» культурно-образовательного пространства (виртуальный музей)

организация внеурочной деятельности на основе освоения культуры региона

организация сетевого взаимодействия с учреждениями культуры

профессиональная ориентация





ГОСУДАРСТВЕННОЕ БЮДЖЕТНОЕ ПРОФЕССИОНАЛЬНОЕ ОБРАЗОВАТЕЛЬНОЕ УЧРЕЖДЕНИЕ САМАРСКОЙ ОБЛАСТИ "СЫЗРАНСКАЯ КОЛЛЕДЖ ИСКУССТВ И КУЛЬТУРЫ ИМ. О.Н. НОСЦОВОЙ"

Музей декоративно-прикладного искусства "ЭТНО"



ГЛАВНАЯ

НАШ КОЛЛЕДЖ

Экспозиции музея

ОНЛАЙН ВЫСТАВКИ

ВЫСТАВКИ

ХУДСОВЕТ МУЗЕЯ

Контакты



Раздел экспозиции: "История и этнография Сызрани и Колледжа искусств"

Для истории Сызрань важна в нескольких измерениях: в контексте отношений центра и периферии, для изучения социально-экономического и социально-культурного потенциала, а также геополитически — как часть трансграничных территорий Поволжья. Сызрань — большой исторический полигон, где аккумулирован колоссальный опыт межкультурного и межэтнического общения. Изучение этого опыта является актуальной практической задачей, полезной для выстраивания взаимоотношений народов современного мира.

Для классической этнографии и социальной антропологии Сызрань представляет серьезный интерес как место, где традиционные уклады тесно переплетаются с современными формами организации производства и потребления. В поле зрения исследователей попадают процессы конструирования, репрезентации и воспроизводства идентичностей различных социальных групп в городской и сельской среде.

Богатый материал для изучения собирают студенты отделения Декоративно-прикладное искусство и народные промыслы Сызранского колледжа искусств. Фонды музея "ЭТНО" представляют предметы быта конца 19-начала 20 века – прелка, пасочница, утюги, вышитые полотенца, скатерть, и т.п. Большая часть материалов еще не введена в научный оборот и ждет своего исследователя.



Раздел экспозиции: "Сызранская матрешка"



Раздел экспозиции: "Великой Отечественной войне посвящается..."

В истории нашего города Великая отечественная война оставила неизгладимый след. Первый корпус Сызранского колледжа искусств был эвакуогоспиталем в те тяжелые годы.

В июле 1941-го в Сызрань прибыл первый санитарный поезд из оккупированных городов в Сызрань стали прибывать люди, и их где-то надо было размещать. Это требовало особой четкости в организации работы учреждений бытового обслуживания. Нужно было снабжать горожан и продовольствием, и топливом. Город принял и разместил за несколько лет войны так же 620 эвакуированных детей блокадного Ленинграда, рязный поезд с ранеными. Всего в



Раздел экспозиции: "Сызранская миниатюра"



ФОРМЫ РАБОТЫ:



экскурсии, лекции, консультации, работа творческой студии декоративно-прикладного искусства «ЭТНО», конкурсы, встречи с интересными людьми, выставки, мастер-классы «Учиться у мастеров», праздники, экспедиции



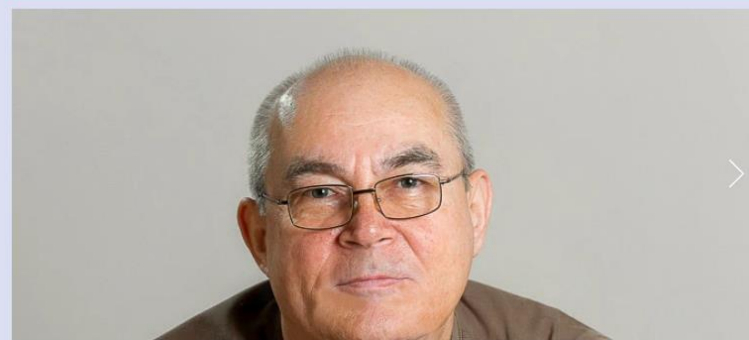


МЕТОДЫ:

экскурсия-диалог, вопросно-ответный метод, метод проблемного изложения, видеометод, погружение в прошлое, его реконструкция, использование социальных ролей и ассоциативных связей, театрализация, создание игровых ситуаций, мастер-класс



Выставка художника-педагога ГБПОУ СКИК
Александра Алексеевича Леднёва:
"Зимнее вдохновение"



Раздел экспозиции «Дипломные работы»



Раздел экспозиции «Дипломные работы»



Организации-партнеры:

Музей «Октябрьск-на-Волге»

Краеведческий музей г.о.Сызрань

Сызранский филиал ГБУ СО «ЦГА
Самарской области»

образовательные организации общего, среднего
и высшего профессионального образования



ОБНОВЛЕНИЕ ЭКСПОЗИЦИИ:

ГЕПОУ СКИЖ ИМ.О.Н.НОСЦОВОЯ

ЭТНО

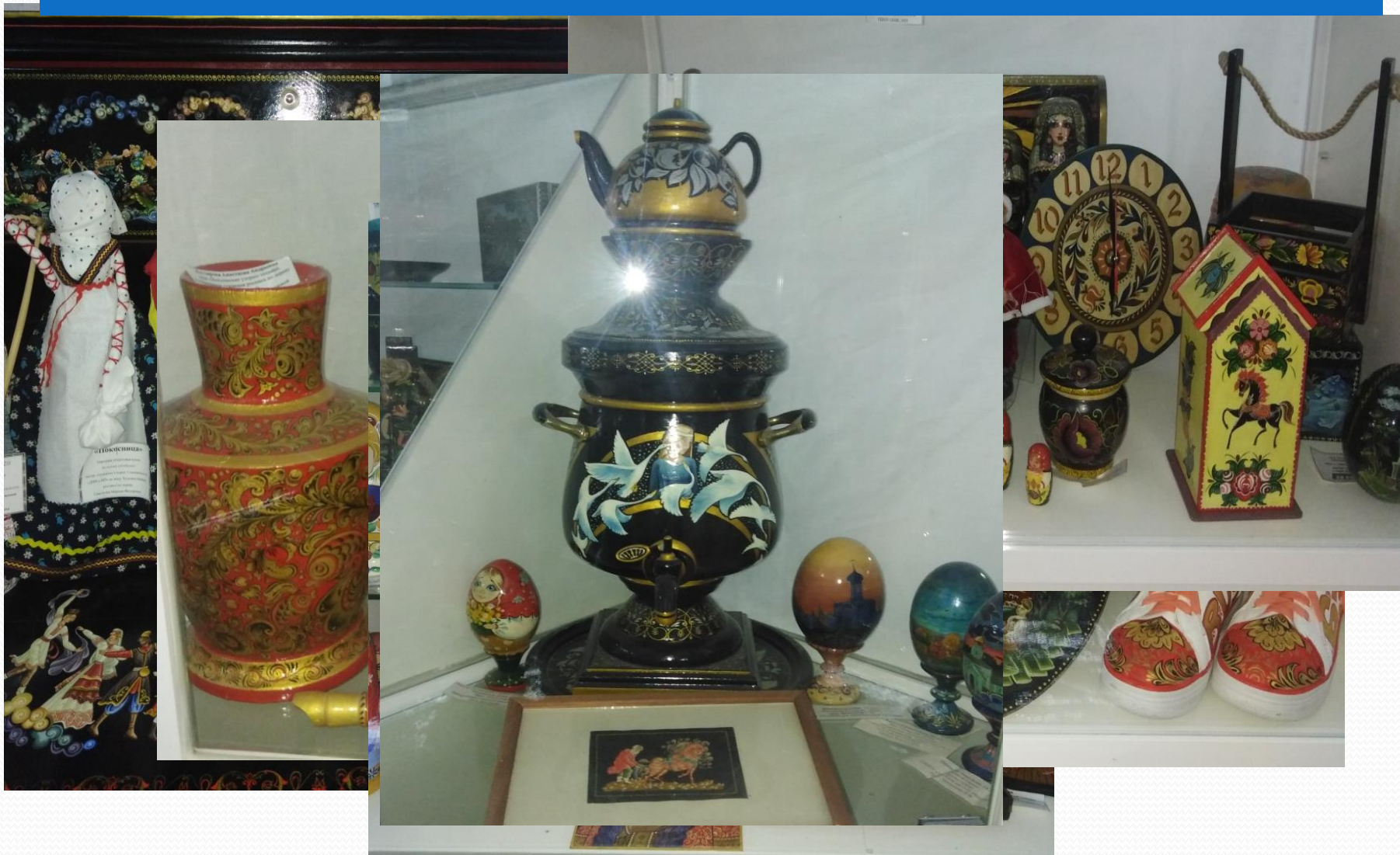
музей выставки.события.



«Дорожные сумки»
Шелестов
Якимова, Платонов, Кристина



ОБНОВЛЕНИЕ ЭКСПОЗИЦИИ:



План культурно-просветительской деятельности на 2023-2024 уч.год



План культурно-просветительской деятельности на 2023-2024 уч.год





"Хочу подчеркнуть: без русских как этноса, без русского народа нет и не может быть Русского мира и самой России. Русские - это больше чем национальность. Так всегда было в истории нашей страны. Это в том числе культурная, духовная, историческая идентичность"

В.В. Путин

**Вывод: Реализация Проекта позволит
создать модель организации
интегрированного культурно-
образовательного пространства
организационно-педагогические условия,
способствующие культурному, духовно-
нравственному развитию обучающихся в
условиях сетевого взаимодействия**



СПАСИБО ЗА ВНИМАНИЕ!

