

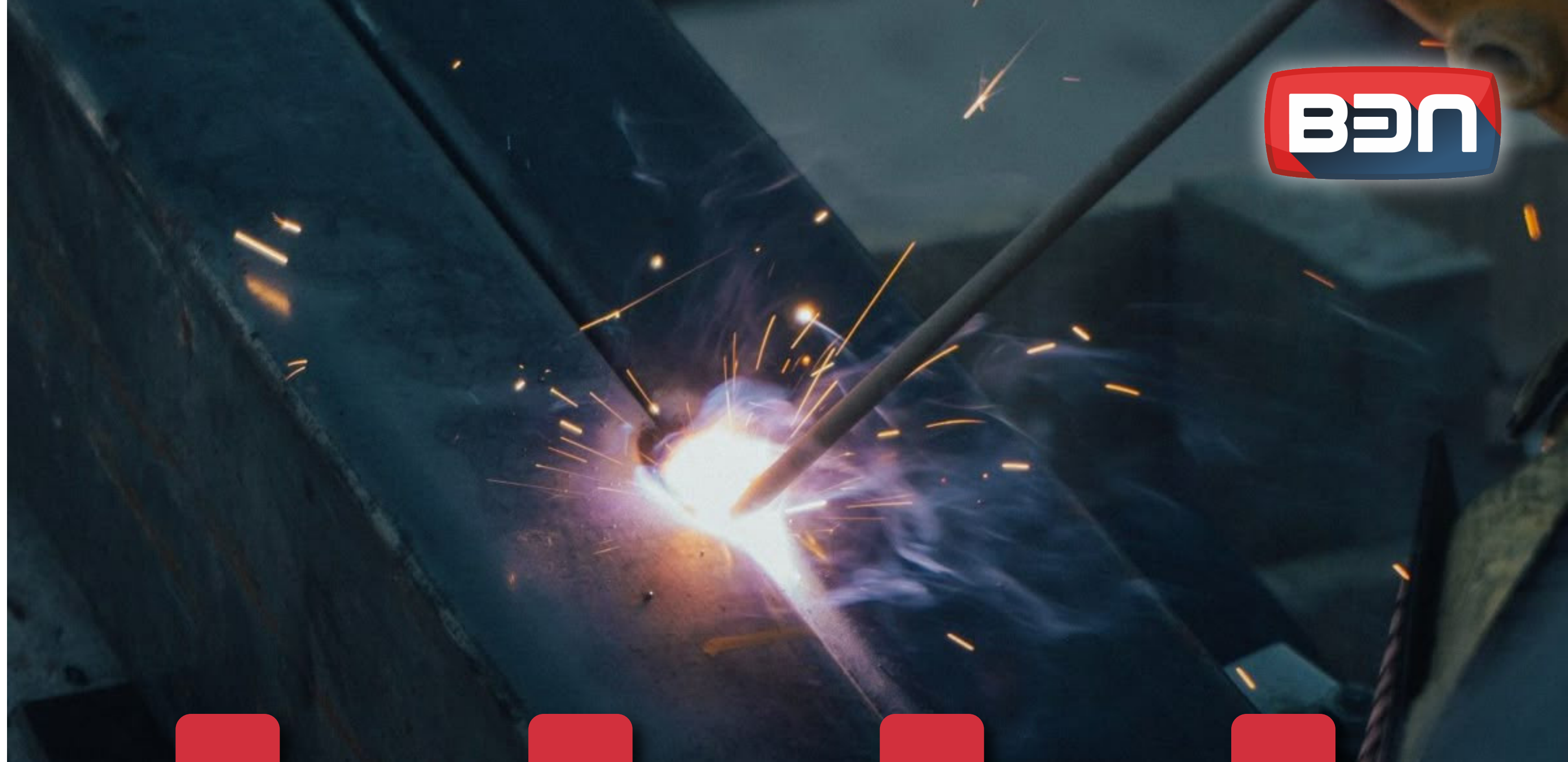
WELCOME - BOOK

для новых сотрудников



О КОМПАНИИ

ГК Волгаэнергопром -
лидер в отрасли
сварочных технологий,
автоматизации и
роботизации
производства, а также
автономного и
резервного
энергоснабжения



Более **20** лет
на рынке

Штат более **600**
сотрудников

Более **2500**
проектов

Представительства
в **7** городах России,
Китае и ОАЭ

ПРИНЦИПЫ КОМПАНИИ

- Мы стремимся **быть лидерами** во всех направлениях своей бизнес-деятельности.
- Мы уверены, что безвыходных ситуаций не бывает. Найти пути их **решения** — вот наша основная задача.
- **Сотрудники** — основное конкурентное преимущество Компании.



ЦЕЛЬ

Своевременное обеспечение российского рынка и стран СНГ высококачественным оборудованием



МИССИЯ

Мы даем партнерам уверенность и надежность, мы делаем их работу эффективнее, помогая решать глобальные задачи



ЦЕННОСТИ

Потенциал, лидерство, результативность, справедливость, профессионализм, инновационность, клиентоориентированность



ГК|ВОЛГАЭНЕРГОПРОМ

Включает в себя группу компаний,
которые ведут торговую и
производственно-инжиниринговую
деятельность

СВАРОЧНЫЕ ТЕХНОЛОГИИ



Велдинг Групп Самара

Сварочное оборудование, материалы и технологии для ремонта и строительства трубопроводов и резервуаров



Сервисное обслуживание, ремонт, монтаж сварочного и энергетического оборудования. Аренда сварочных аппаратов



промышленное оборудование

Магазин сварочного оборудования и материалов



Автоматизация и роботизация производства. Генераторы технических газов. Компрессорное оборудование



РОБОТОТЕХНИКА

Производство промышленных и коллаборативных роботов



ТСК|ВОЛГАЭНЕРГОПРОМ

Распределенная энергетика. Полный комплекс услуг на рынке систем резервного и автономного энергоснабжения. Генерация электроэнергии под ключ



Сервисное обслуживание и ремонт газопоршневых и дизельных электроустановок



САМАРСКИЙ ЗАВОД

Разработка и производство энергетических установок и оборудования для нефтехимического, нефтегазового и машиностроительного комплексов



Проектирование, строительство и сервисное обслуживание электросетей

ЧТО ПРИВЕТСТВУЕТСЯ В КОМПАНИИ:



1

**Инновационный
подход**

Сотрудник вносит и осуществляет новые, конструктивные и прогрессивные идеи, приёмы в какой-либо области своей деятельности

2

Инициативность

Умение предпринимать волевое действие, брать на себя ответственность

3

**Использование
рабочего времени**

Сотрудникам необходимо планировать своё рабочее время таким образом, чтобы минимизировать временные потери, связанные с непроизводительными факторами

4

**Получение
знаний и опыта**

Сотрудник заинтересован в повышении уровня своего профессионализма. Если же сотруднику что-либо неясно в работе, он не медлит задавать вопросы компетентным людям

8

**Обсуждение
сомнений и проблем**

Это способствует четкому видению поставленных задач. Сотрудник честно обсуждает с коллегами возникшую проблему; открыто и спокойно воспринимает возможную критику

**Умение слушать
и слышать**

Сотрудник умеет слушать и слышать; коротко и четко формулирует свои мысли, он умеет договариваться и выполнять договоренности

7

**Ответственность
и верность**

Сотрудник делает работу в срок, быстро и качественно, берёт ответственность за результат; всегда держит своё слово и отвечает за свои слова и поступки

6

**Позитивность
в мыслях и словах**

Сотрудник говорит о том, как улучшить положение Компании и как наиболее эффективно задействовать имеющиеся ресурсы. Он не пропустит проблему — он предложит решение

5

ЧТО НЕ ПРИВЕТСТВУЕТСЯ В КОМПАНИИ:



1

Работа с близкими родственниками

Работать близким родственникам, в особенности при условии прямого подчинения одного из них другому, по этическим соображениям и во избежание конфликтных ситуаций

2

Грубость и резкость

Употреблять грубые слова, общаться в резком тоне с коллегами, клиентами, партнерами

3

Сплетни

Распространять, обсуждать информацию о взаимоотношениях коллег, не относящихся к деловым

4

Перенос сроков работ

Отодвигать сроки работ и выполнения обязательств

8

**Курение в
неположенном месте**

Курение на территории Компании разрешено только в строго отведённых местах, согласно утвержденному регламенту

**Обсуждение
заработной платы**

Обсуждать заработную плату и компенсации, за исключением общения по этому поводу с непосредственным руководителем

7

**Невыполнение
заказов**

Срывать заказы и некорректно вести себя

6

**Опаздывать,
уходить раньше**

В случае непредвиденных обстоятельств нужно предупреждать руководство об опоздании, отсутствие свыше 30 минут оформляется служебной запиской

5

СТИЛЬ ОБЩЕНИЯ

Стиль общения, основанный на уважении и соблюдении субординации

Поддержка открытого общения

- Важно, чтобы каждый задавал вопросы или получал помощь, но в рамках своей роли

Уважение к руководству и коллегам

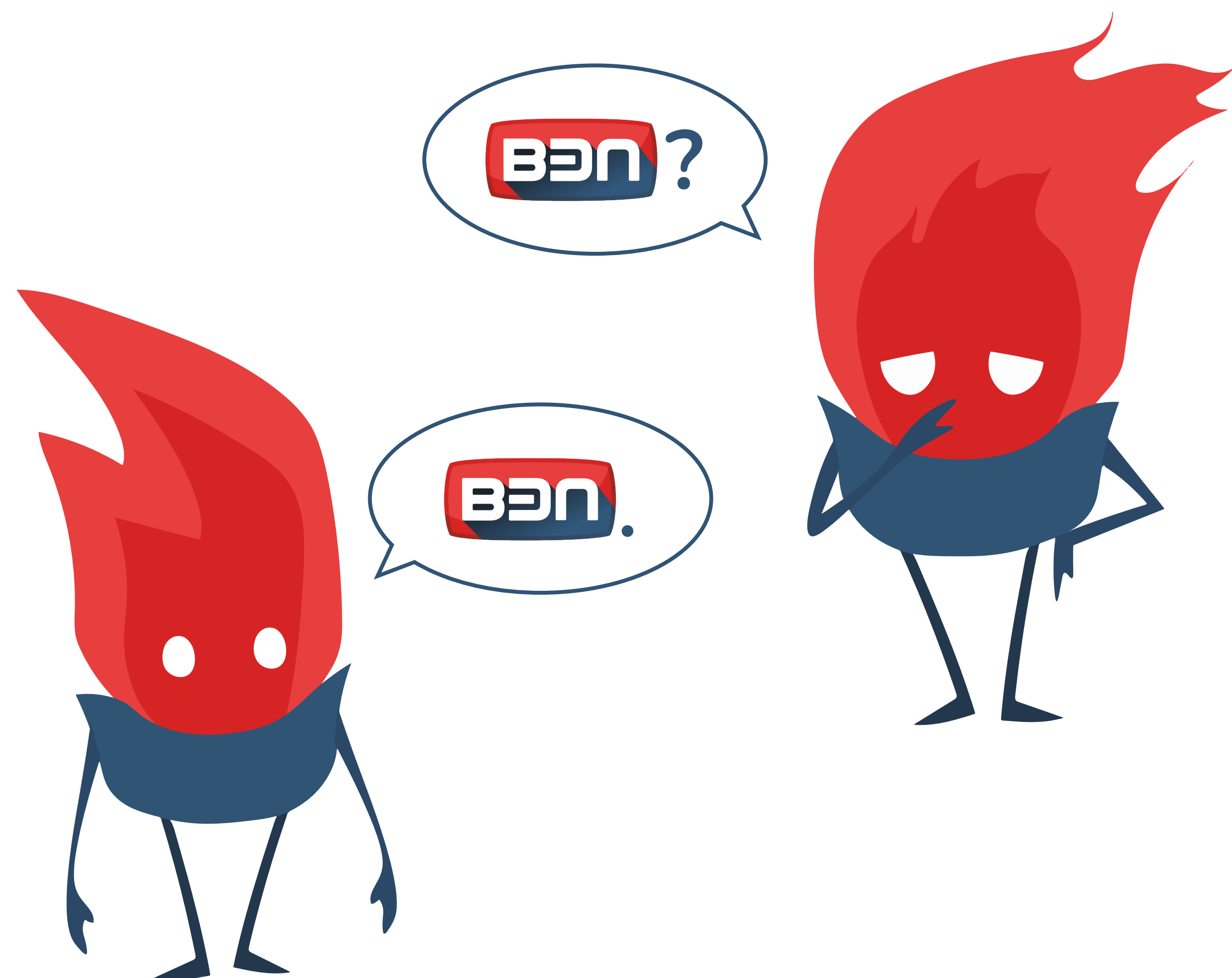
- Вежливое общение, соблюдение делового этикета и признание заслуг других

Соблюдение иерархии

- Руководители принимают ключевые решения, а подчинённые получают от них задачи и выполняют свои обязанности

Открытость и доступность

- В команде должно быть место для обратной связи и обсуждения вопросов, чтобы избежать недопонимания



ДРЕСС-КОД

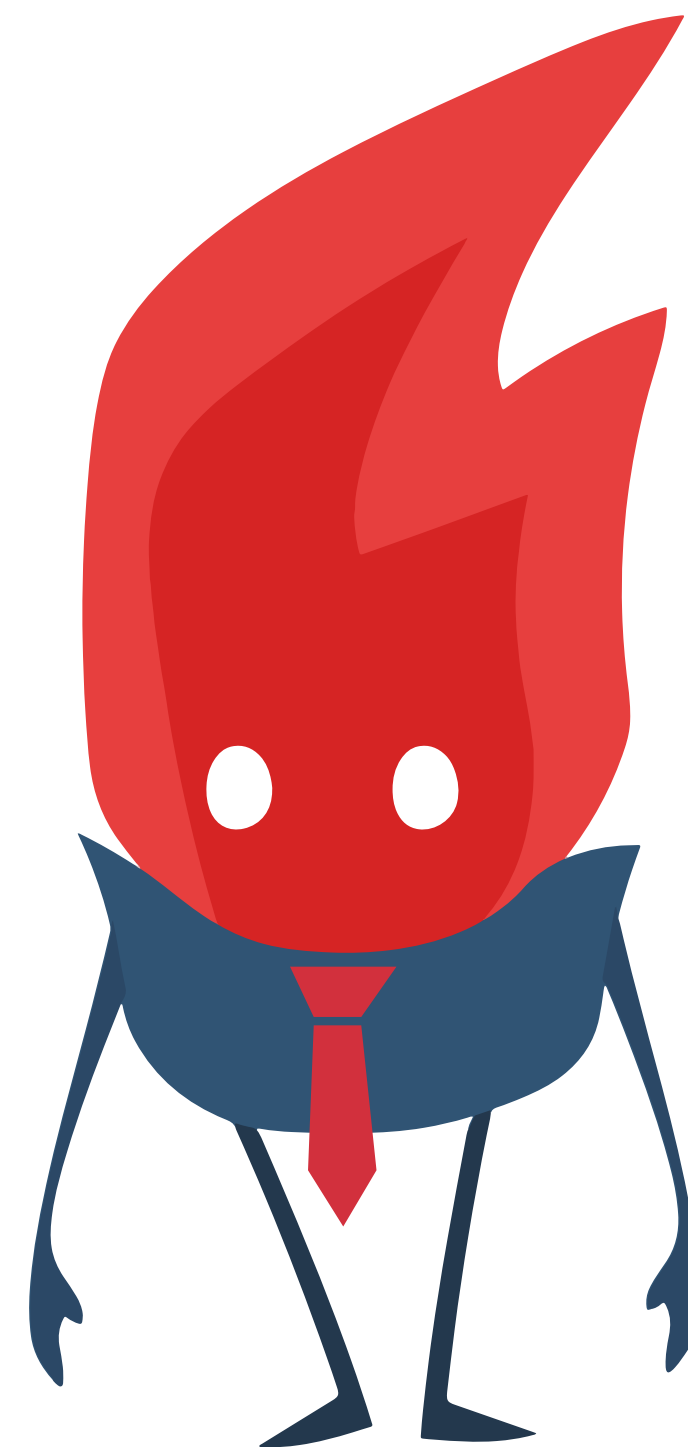
Для мужчин:

При **официальном деловом стиле** (для бизнес-встреч) **разрешены:**

- классические брючные костюмы темных оттенков (черный, синий цвета);
- классические рубашки нейтральных цветов без принтов и рисунков;
- обувь - классические туфли, лоферы

Для бизнес-встреч **не рекомендуется:**

- джинсовая одежда;
- одежда и обувь ярких цветов;
- спортивная одежда и обувь;
- насыщенные ароматы парфюмерии



Для женщин:

При **официальном деловом стиле** (для бизнес-встреч) **разрешены:**

- брючные и юбочные костюмы неярких оттенков;
- рубашки и блузки нейтральных цветов без принтов и рисунков;
- юбки и платья длиной не более 5 см от середины колена

Для бизнес-встреч **не рекомендуется:**

- джинсовая одежда;
- одежда и обувь ярких цветов;
- спортивная одежда и обувь;
- блузки и платья с открытыми плечами и глубоким декольте;
- прозрачные блузки;
- юбки и платья с высокими разрезами и длиной более 5 см от середины колена;
- насыщенные ароматы парфюмерии

ДРЕСС-КОД

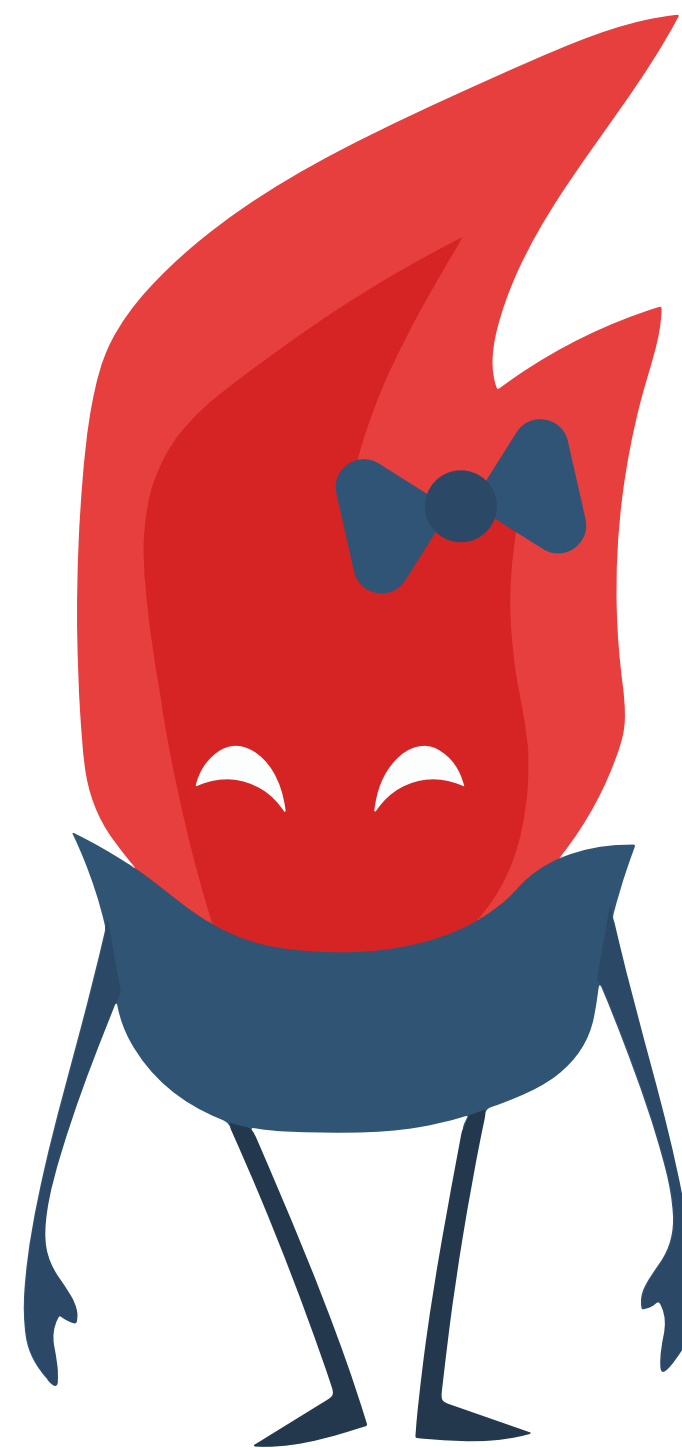
Для мужчин:

При стиле **BUSINESS CASUAL** (работа в офисе) **разрешены:**

- костюмы в стиле casual нейтральных оттенков;
- джинсовые брюки без потертостей;
- рубашки, футболки, футболки – поло;
- водолазки, кардиганы и джемперы нейтральных цветов без ярких принтов;
- кеды и кроссовки в стиле casual неярких цветов, лоферы

Для работы в офисе **не рекомендуется:**

- спортивная одежда;
- джинсы с потертостями и шорты;
- футболки без рукавов, майки;
- сандалии и сланцы



Для женщин:

При стиле **BUSINESS CASUAL** (работа в офисе) **разрешены:**

- брюки и жакеты в стиле casual;
- юбки и платья длиной не более 5 см от середины колена;
- рубашки, блузки, футболки, футболки-поло, водолазки,
- кардиганы и джемперы нейтральных цветов без ярких принтов;
- джинсовые брюки без потертостей

Для работы в офисе **не рекомендуется:**

- джинсы с потертостями;
- облегающие лосины;
- открытые топы;
- блузки и платья с открытыми плечами, глубоким декольте, прозрачные блузки;
- юбки и платья с высокими разрезами и длиной более 5 см от середины колена;
- спортивная одежда и обувь

ОБУЧЕНИЕ И РАЗВИТИЕ



СОВЕРШЕНСТВОВАНИЕ

ГК Волгаэнергопром предоставляет возможности для непрерывного совершенствования профессиональных компетенций своих сотрудников

РОСТ И РАЗВИТИЕ

Ключевым аспектом политики в области обучения и развития персонала является стратегия внутреннего роста и развития

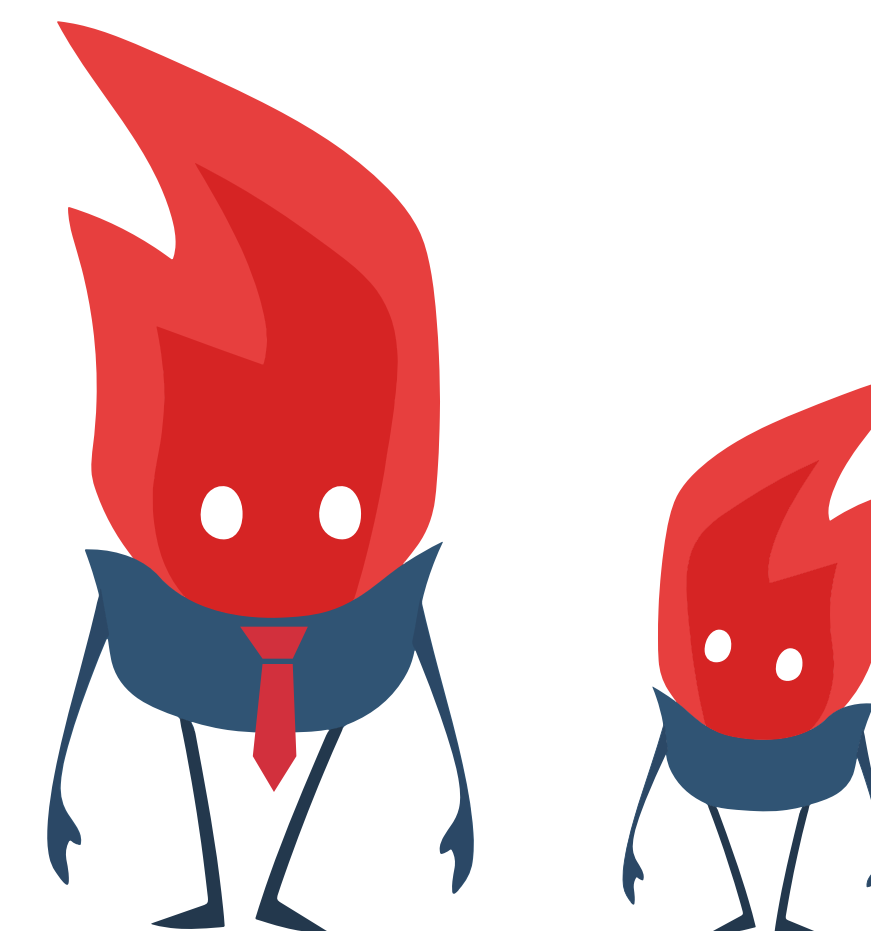


УСПЕХ

Успех в профессиональной деятельности и командной работе каждого сотрудника Компании зависит от уровня знаний и навыков



СИСТЕМА НАСТАВНИЧЕСТВА



Компания высоко ценит своих сотрудников и заботиться о новичках

В ВЭП разработана и постоянно совершенствуется система наставничества, позволяющая легче адаптироваться к новым условиям работы

За каждым новым сотрудником закрепляется опытный специалист

Наставники ВЭП участвуют в региональных и всероссийских конкурсах, непрерывно обучаются, повышая уровень своих компетенций

МЕРОПРИЯТИЯ

В ВЭП активная корпоративная жизнь. Особое внимание уделяется спортивным мероприятиям

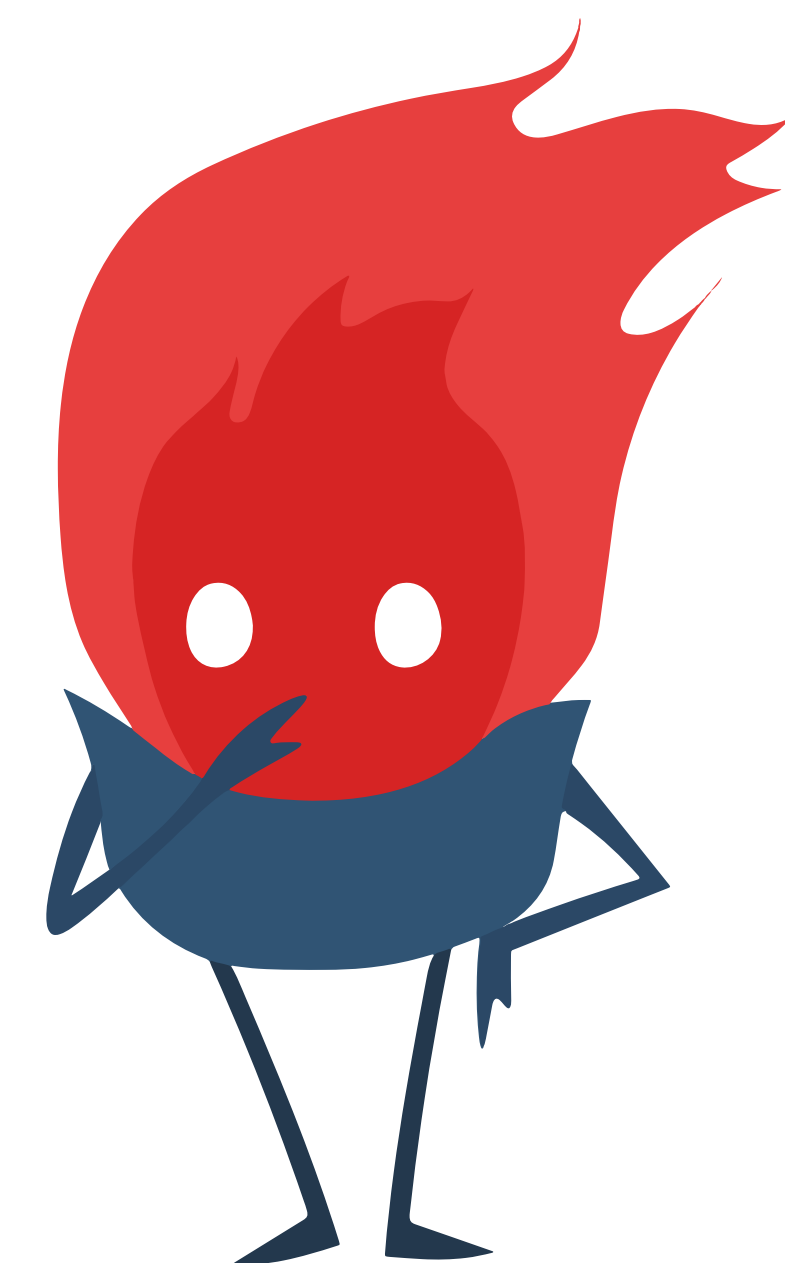
Сотрудники Компании принимают активное участие в велопрогулках, забегах, ежегодной «Гонке Героев». В Компании действует футбольная команда, которая принимает участие в любительских турнирах и соревнуется с другими крупными предприятиями



Битрикс24 - корпоративный портал для всех сотрудников ВЭП

Здесь можно найти всю актуальную информацию
о жизни компании:

- новости
- события
- новые сотрудники
- дни рождения
- и многое другое



МАСКОТ

Выбор в качестве **маскота искры** идеально соответствует специфике деятельности группы компаний «Волгаэнергопром», занимающейся поставками оборудования для сварки и металлообработки, автоматизацией и роботизацией сварочных процессов.

Искра является **символом энергии, динамики и инноваций**, ассоциируется с **процессом производства, технологическим прогрессом и креативностью**. Она подчеркивает творческое начало, которое лежит в основе успешных решений и передовых технологий компании.

Таким образом, использование образа искры формирует положительную ассоциацию бренда с **высоким качеством продукции, эффективностью и надежностью**, усиливая привлекательность и узнаваемость компании на рынке.

