

Готовность педагогов к сопровождению
профессионального самоопределения
обучающихся с ОВЗ.

Теоретический и практический аспект

Матвейченко Ирина Николаевна,
методист отдела
«Центр планирования профессиональной карьеры»

9 декабря 2025г.

ПЛАН

1. Сущность сопровождения профессионального самоопределения обучающихся.
2. Готовность педагогов к сопровождению профессионального самоопределения обучающихся.
3. Трудности и основные профессиональные дефициты педагогов в решении задач сопровождения профессионального самоопределения обучающихся , пути их преодоления.
4. Опыт образовательной организации профессионального образования по созданию и реализации модели наставничества «студент-воспитанник» в работе с обучающимися с ОВЗ.

1. Сущность сопровождения профессионального самоопределения обучающихся с ОВЗ

- Профессиональное самоопределение обучающихся как условие социальной адаптации.
- Современные подходы к интеграции лиц с ОВЗ в общество через сопровождение профессионального самоопределения обучающихся.
- Цели, задачи и особенности сопровождения профессионального самоопределения.

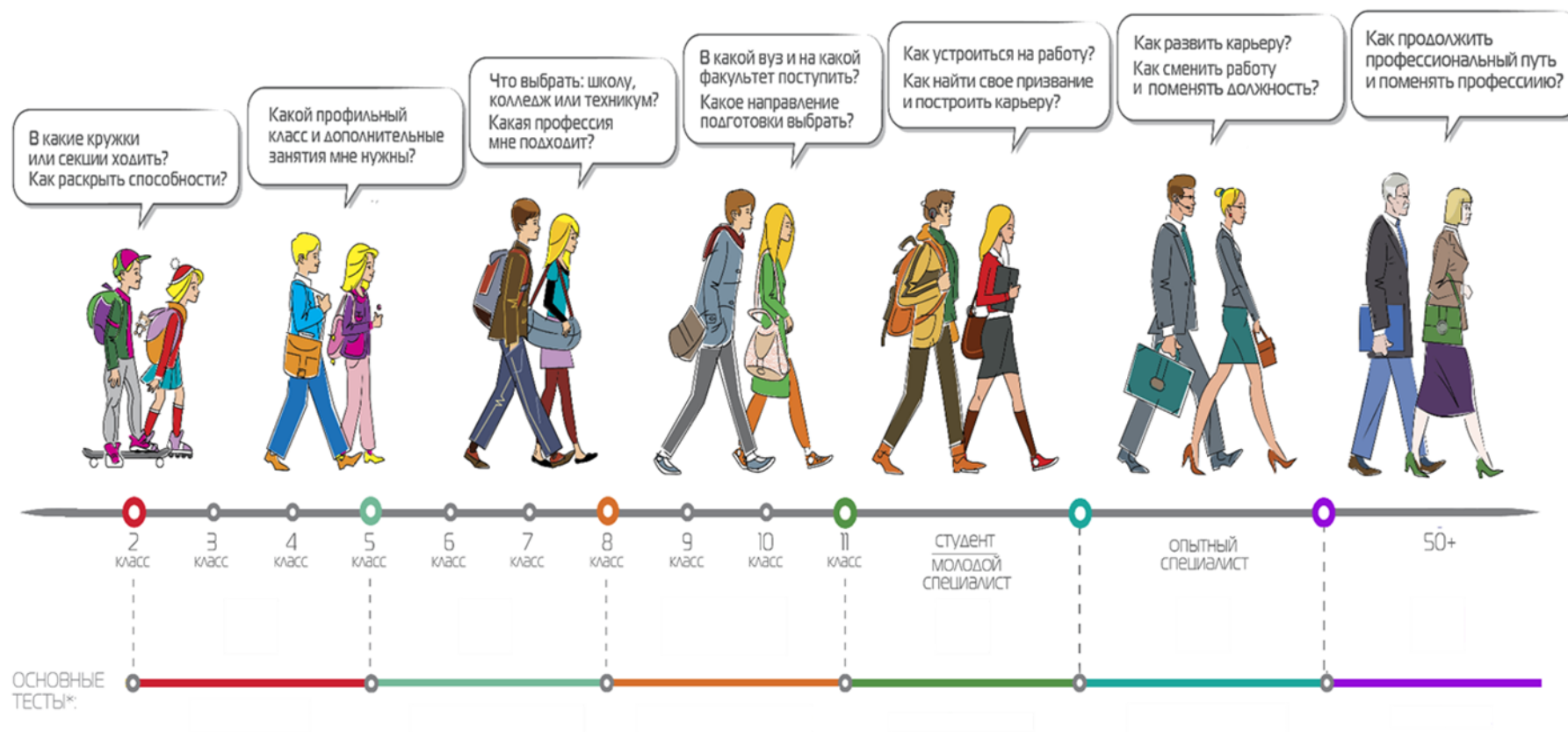
Профессиональное самоопределение обучающихся в ОВЗ как условие социальной адаптации

Профессиональное самоопределение - это процесс осознания человеком своих профессиональных интересов, способностей и возможностей, а также сознательного выбора и построения профессионального пути.

Сопровождение профессионального самоопределения (далее СПС)- это деятельность педагога (психолога), нацеленная на создание условий для формирования у обучающегося набора компетенций, необходимых ему для успешного профессионального самоопределения и общей внутренней готовности к разрешению проблем профессиональной жизни.

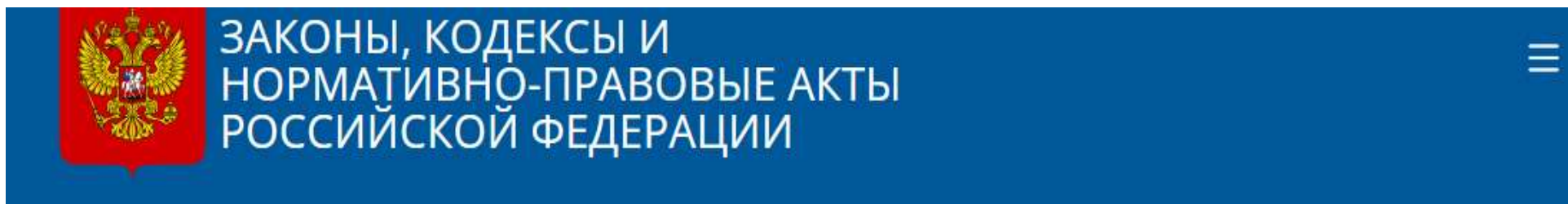
Результат - наличие у обучающихся готовности к профессиональному обучению (повышение информированности обучающихся с ОВЗ о содержании интересующих профессий, осознании собственного здоровья при данном выборе, наличие интереса к будущей профессии, сформированность умений, необходимых для овладения предполагаемой профессией, потребности в самопознании).

Профессиональное самоопределение. Этапы



* Полный перечень тестовых комплексов см. в разделе "Профориентационные тесты для всех возрастов"

Современные подходы к интеграции лиц с ОВЗ в общество через сопровождение профессионального самоопределения



 | "Приоритетные направления развития образования обучающихся с инвалидностью, с ограниченными возможностями здоровья до 2030 года" (утв. Минпросвещения России 30.12.2022)

"Приоритетные направления развития образования обучающихся с инвалидностью, с ограниченными возможностями здоровья до 2030 года" (утв. Минпросвещения России 30.12.2022)



Некоторые приоритетные направления развития образования обучающихся с ОВЗ

- **Создание преемственной качественной доступной образовательной вертикали** для всех обучающихся с инвалидностью, с ОВЗ как в *инклюзивном формате организации образования, так и в системе отдельных групп/классов*, образовательных организаций, максимально близко расположенных к месту проживания обучающихся.
- **Содействие профессиональному самоопределению**, *приобщению обучающихся с инвалидностью, с ОВЗ к различным видам профессиональной, социально значимой деятельности*, создание условий для их социально-трудовой адаптации.
- **Разработка и реализация эффективных механизмов трудоустройства** выпускников с инвалидностью, с ОВЗ, установление партнёрских отношений с работодателями, общественными организациями, обществами инвалидов, некоммерческими организациями.
- **Развитие системы дополнительного образования** обучающихся с инвалидностью, с ОВЗ на всех ступенях и уровнях получения ими общего и профессионального образования, профессионального обучения.
- **Вовлечение обучающихся с инвалидностью, с ОВЗ в конкурсные движения**, в том числе по профессиональному мастерству.
- **Обеспечение занятий адаптивной физической культурой и адаптивными видами спорта**, их спортивным дисциплинам лицами с инвалидностью, с ОВЗ всех нозологических групп и на всех уровнях образования.

Единая модель профориентации (далее – ЕМП)



КонсультантПлюс

<Письмо> Минпросвещения России от
14.08.2025 N ВЖ-1399/05
"О направлении информации"
(вместе с "Методическими рекомендациями по
реализации Единой модели профессиональной
ориентации обучающихся 6 - 11 классов
образовательных организаций Российской
Федерации, реализующих образовательные
программы основного общего и среднего
общего образования", утв. Протоколом
Всероссийского экспертного совета по
профориентации N 02 от 16.07.2025)

Документ предоставлен [КонсультантПлюс](#)

www.consultant.ru

Дата сохранения: 04.09.2025



Актуальность и значимость ЕМП

- обусловлена национальными целями развития РФ, отраженными в указе Президента РФ от 7 мая 2024 г. N 309 "О национальных целях развития Российской Федерации на период до 2030 года и на перспективу до 2036 года", в том числе в **части формирования эффективной системы выявления, поддержки и развития способностей и талантов у детей и молодежи**, основанной на принципах справедливости, всеобщности и направленной на самоопределение и профессиональную ориентацию всех обучающихся;
- **система непрерывной профориентации граждан** - основа формирования кадрового потенциала России, отражена в Прогнозе социально-экономического развития Российской Федерации до 2036 года (подготовлен Минэкономразвития России).

2. Готовность педагогов к СПС обучающихся с ОВЗ

- Краткий обзор теоретических подходов.
- Виды готовности педагогов (теоретическая, практическая, психологическая).
- Мероприятия для обучающихся различных нозологических групп.

Краткий обзор теоретических подходов

- **С.В. Алехина** (проблема неготовности учителей массовой школы к работе с особыми детьми..., недостаток профессиональных компетенций);
- **И. Хафизуллина** (инклюзивная компетентность «как интегративное личностное образование», обуславливающее осуществление профессиональных функции...);
- **Г.В. Глинкина** (...педагог должен сам увидеть затруднение (дефицит или его несовершенство));
- **М.Г. Коджаспирова** (готовность – состояние, предрасположенность, установка личности..., интеграция личностных качеств).
- **И.Ф. Плетнева** (готовность педагогов по СПС обучающихся с ОВЗ – проявление интереса, стремление добиться положительных результатов в обучении их ПС, осведомленность о сущности ПС, умение проектировать работу, направленность на преодоление трудностей, умения самоуправления и самоконтроля).

Виды готовности педагогов (теоретическая, практическая, психологическая)

- Теоретическая (представление о деятельности по СПС, ее сущности, задачах, принципах, содержании, формах и методах).
- Практическая (совокупность умений, необходимых для эффективного выполнения деятельности).
- Психологическая (мотивационные, волевые, эмоциональные процессы по отношению к деятельности).



Численность профориентационных мероприятий для обучающихся с ОВЗ
(данные АИС «Профвыбор. Самарская область»)

2024 г. – 2032 ед.

2025 г., 11 мес. – 2755 ед.

Возможность принять обучающихся с ОВЗ – 1513 ед. (55%);

- с нарушением зрения – 680 ед. (24,7%);
- с нарушением слуха – 1013 ед.(37%);
- с нарушением опорно-двигательного аппарата – 590 ед. (21%);
- с ментальными нарушениями – 503 ед. (18%);
- Все нозологические группы – 151 ед. (5,5%).

Организации, заявившие о готовности принять обучающихся с ОВЗ всех нозологических групп (слух, зрение, НОДА, ментальные нарушения)

- ЦЗН м.р. Кошкинский, АНО ВО Университет «МИР», ЧОУ ВО «Тольяттинская академия управления», ЦПО Самарской области
- ГБОУ школа-интернат № 4 г.о. Тольятти
- ГБПОУ "Самарский многопрофильный колледж им. Бартенева В.В"
- ГБПОУ "Самарский политехнический колледж"
- ГБПОУ "Технологический колледж имени Н.Д. Кузнецова"
- ГБПОУ "Самарский техникум промышленных технологий"
- ГБПОУ "Колледж гуманитарных и социально-педагогических дисциплин имени Святителя Алексия, Митрополита Московского"
- ГАПОУ "Тольяттинский социально-педагогический колледж"
- ГБПОУ "Тольяттинский социально-экономический колледж"
- ГБПОУ "Сызранский политехнический колледж"
- ГБПОУ "СМК им. Н. Ляпиной" Филиал "Новокуйбышевский медицинский колледж"
- ГБПОУ "Чапаевский губернский колледж им. О. Колычева"
- ГБПОУ "Пестравский государственный техникум им. А.У. Сычёва"
- ГБПОУ "Обшаровский государственный техникум им.В.И.Суркова"
- ГБПОУ "Кинельский государственный техникум"
- ГАПОУ "Жигулевский государственный колледж"
- ГБПОУ "Губернский колледж города Похвистнево"
- ГБПОУ СО "Красноярский государственный техникум"
- ГБПОУ СО "Борский государственный техникум"
- ГБПОУ "Нефтегорский государственный техникум"

3. Трудности и основные профессиональные дефициты педагогов в решении задач СПС, пути их преодоления

- Предметные
- Методические
- Психолого-педагогические
- Коммуникативные

Предметные трудности и пути их преодоления

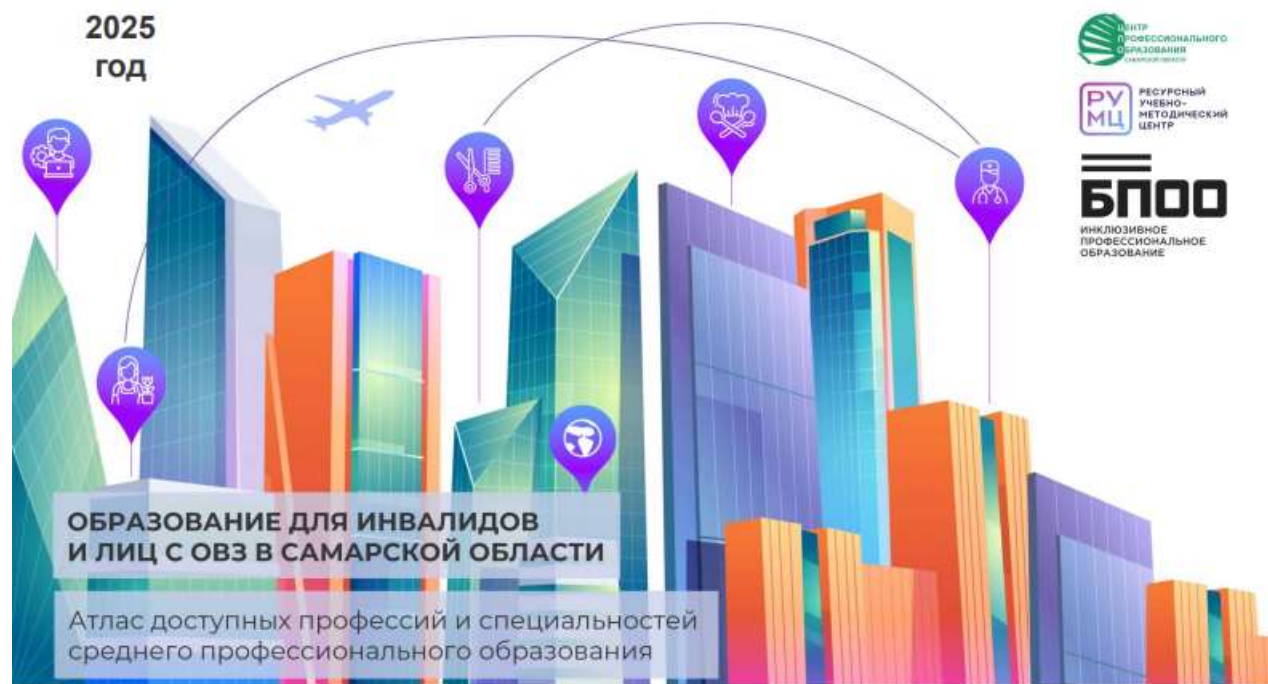
- Отсутствие знаний содержания целей и задач урочной и внеурочной профориентационной деятельности.
- Отсутствие знаний направления работы социальных партнеров по межведомственному взаимодействию.
- Отсутствие знаний актуальной и перспективной ситуации на рынке труда.
- Отсутствие знаний профессии и специальности, доступные для получения образования и дальнейшего трудоустройства.

Предметные трудности и пути их преодоления. Направления деятельности общественных организаций

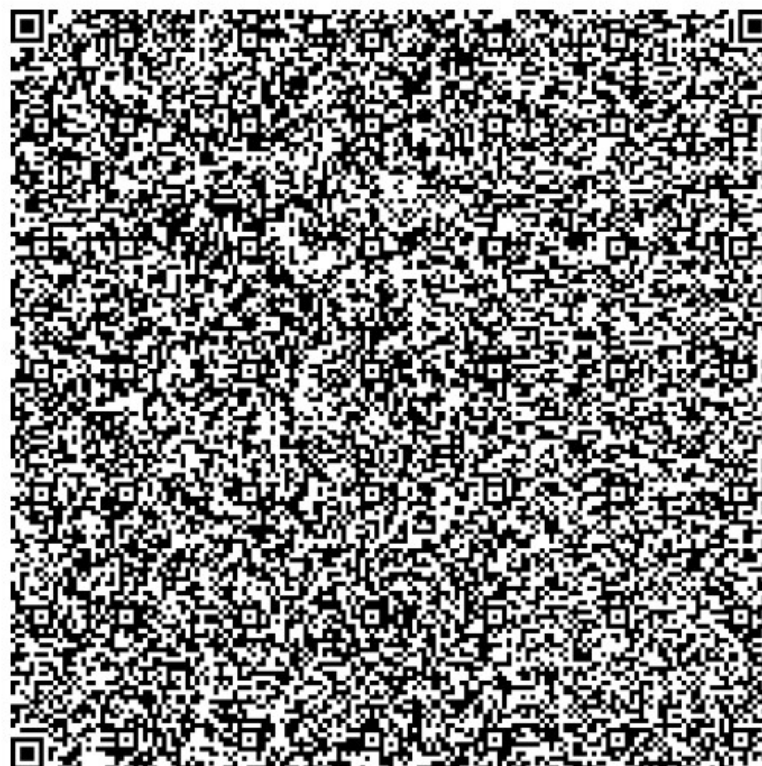
Список общественных организаций, оказывающих услуги для детей-инвалидов/взрослых людей с инвалидностью

№ п/п	Наименование учреждения	Адрес учреждения	Контактная информация (Сайт, E-mail, телефон, ФИО руководителя)	Направление деятельности (проекты)
1.	БФ «Доброделание» Центр для детей с ОВЗ «Жемчужинка»	443095, г. Самара, ул. Стара-Загора, 202ж	Сайт: https://diaconia-samara.ru Email: dobrodel.office@gmail.com тел.: 8(846) 922-68-08 Куратор центра детского развития «Жемчужина» - Юлия Черенкова	Группа дневного пребывания для детей с нарушениями опорно-двигательного аппарата. Кружок общения и социализации детей с ограниченными возможностями здоровья. Группа эмоциональной разгрузки для родителей. Группа правильного питания.
2.	Автономная Некоммерческая Организация Студия Инклюзивного Творчества (АНО СИТ)	г. Самара, ул. Стара Загора, 140 Дом Инклюзивной Культуры	Сайт: https://vk.com/art_for_all63 , тел.: 8937- 068-80-71 Руководитель организации - Сизова Екатерина Владимировна	Инклюзивный танцевальный коллектив «Soul&Dance», «Три Минуты. Творческая мастерская, в которой проходят занятия по лепке, вязанию, рисованию, вышивке, созданию сувенирной продукции и элементов декора. Музыкальные занятия по вокалу, игре на музыкальных инструментах, занятиях ритмикой.
3.	Самарская городская общественная организация помощи детям-инвалидам с аутизмом и их семьям «Остров Надежды» (СГОО «Остров надежды»)	443045, г. Самара, ул. Авроры, 201- 102.	Сайт: http://autismvsamare.ru/ Email: autismvsamare@mail.ru тел. 8(846) 262-03-01 Председатель – Кондратьев Дмитрий Александрович	Комплексная помощь детям с аутизмом по месту их жительства. Организация психологической поддержки родителей и членов семей, имеющих детей с аутизмом.
4.	Благотворительный фонд «ЕВИТА» (БФ «ЕВИТА»)	443079, г. Самара, проезд Георгия Митирева, 9-118	Сайт: https://bfevita.ru тел.: 8927-204-18-15 Руководитель - Шелест Ольга Юрьевна	Помощь семьям с паллиативными детьми. Социализация семей с паллиативными детьми.
5.	Благотворительный фонд «Источник Веры» (БФ «Источник Веры»)	443041, г. Самара, ул. Арцыбушевская, 42-72	Сайт: https://istochnik-very. Email: istochnikvery@mail.ru тел.: 8909-344-54-58 Руководитель - Виноградова Вера Ивановна	Помощь семьям, воспитывающих детей с ограниченными возможностями здоровья, в частности детей с диагнозом ДЦП.
6.	Самарская областная общественная организация «Организация поддержки людей-инвалидов с синдромом Дауна «Самарские солнышки»	443069, г. Самара, ул. Авроры, 106	Сайт: http://sunny-samara.ru/contacts Email: sunnychildren@yandex.ru тел.: 8927-741-47-20 Руководитель - Гуркова Наталья Алексеевна	Поддержки детей-инвалидов с синдромом Дауна и их семей.

Предметные трудности и пути их преодоления. Атлас доступных профессий



Предметные трудности и способы их преодоления.
Актуальная и перспективная ситуации на рынке труда



Предметные трудности и пути их преодоления. Профессии для трудоустройства

The screenshot shows the website interface for 'Работа России' (Work of Russia) in the Samara region. The main navigation bar includes 'Поиск работы', 'Поиск работников', and 'Образовательные программы'. The current page is titled 'Трудоустройство инвалидов' (Employment of disabled persons). Under the heading 'Найти работу' (Find work), there are four categories of job opportunities:

- Вакансии с котируемыми рабочими местами (Vacancies with quotaed work places)
- Вакансии для инвалидов с нарушением функции слуха (Vacancies for disabled persons with hearing impairment)
- Стажировки и практики для инвалидов (Internships and practices for disabled persons)
- Вакансии для инвалидов с нарушением функции зрения (Vacancies for disabled persons with vision impairment)



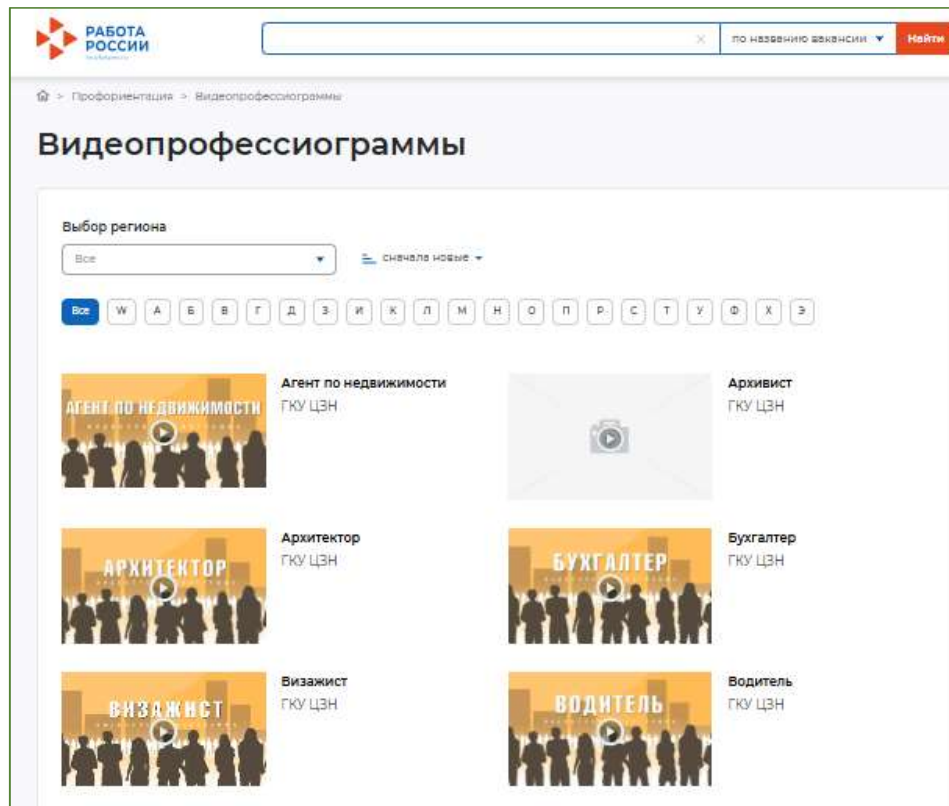
Предметные трудности и способы их преодоления. Профессиограммы (описание профессий)

The screenshot shows the website 'Профориентатор' (Prof-Orientator) with a navigation bar at the top containing links for 'О ЦЕНТРЕ', 'КОНСУЛЬТАНТЫ', 'ТРЕНЕРЫ', 'КОНТАКТЫ', and 'ОТЗЫВЫ', along with a phone number '+7 (495) 252-07-30' and a 'Записаться' button. The main header identifies the site as the 'ЦЕНТР ТЕСТИРОВАНИЯ И РАЗВИТИЯ ГУМАНИТАРНЫЕ ТЕХНОЛОГИИ' (Center for Testing and Development of Humanities Technologies) and lists categories: 'Тесты', 'Тренинги', 'Статьи', 'Образование', 'Профессии', and 'Наши услуги'. The 'Профессии' (Professions) section features a search bar with the placeholder 'Введите интересующую профессию' and a 'Поиск' button, alongside filter buttons for 'Отрасли', 'Виды труда', 'Профильные ЕГЭ', 'Сбросить', 'Профили', 'Компетенции', and 'Уровень образования'. Below the search area, four profession cards are displayed, each with an image, a title, a brief description, and a 'Подробнее' button.

Профессия	Описание
Event-менеджер	Event-менеджер (Ивент-менеджер) организует мероприятия различного уровня для бизнеса и отдыха.
SEO-оптимизатор	SEO-оптимизатор (специалист по SEO, "сеошник") – это сотрудник, который отвечает за продвижение сайта в поисковой выдаче.
SMM-менеджер	Специалист по social media marketing, или SMM-менеджер, или просто SMM-щик, ведет группы в социальных сетях ("паблики").
Авиадиспетчер	Авиадиспетчер – это специалист, контролирующий движение воздушного транспорта.



Предметные трудности и способы их преодоления. Видеопрофессиограммы



Методические трудности и пути их преодоления

- Отсутствие знания о специфике проведения мероприятий, в которых участвуют обучающиеся различных нозологических групп.
- Сложности с определением целей и задач, составления плана, выбора эффективных методов и форм обучения, оценки эффективности мероприятий.
- Отсутствие понимания профессиональных планов и намерений обучающихся.



Методические трудности и пути их преодоления. Единая модель профориентации. Специфика проведения мероприятий

<Письмо> Минпросвещения России от 14.08.2025 N ВЖ-1399/05
"О направлении информации"
(вместе с "Методическими рекомендац...

Документ предоставлен КонсультантПлюс
Дата сохранения: 04.09.2025

Приложение 4

Приложение 3

УЧАСТИЕ ОБУЧАЮЩИХСЯ С ОВЗ И ИНВАЛИДНОСТЬЮ В ПРОФОРИЕНТАЦИОННЫХ МЕРОПРИЯТИЯХ

ЕМП предусматривает создание специальных условий для участия отдельных групп и категорий обучающихся с ОВЗ и инвалидностью.

Мероприятия по профессиональной ориентации осуществляются после установления оптимальных для конкретного инвалида видов трудовой и профессиональной деятельности, а также рекомендуемых и не рекомендуемых инвалиду видов и условий труда.

С позиции медико-социальных факторов основным условием определения оптимальных для инвалида видов трудовой и профессиональной деятельности и создания соответствующих условий труда является анализ имеющихся у инвалида стойких нарушений функций организма и ограничений жизнедеятельности, приводящих к инвалидности.

Образовательным организациям, реализующим в том числе адаптированные основные общеобразовательные программы основного общего и среднего общего образования, а также адаптированные основные общеобразовательные программы обучающихся с умственной отсталостью (интеллектуальными нарушениями), рекомендуется предусмотреть отдельные направления профориентационной работы с учетом рекомендаций психолого-медико-педагогической комиссии, индивидуальной программой реабилитации или абилитации инвалида (ребенка-инвалида), а также на основе организации межведомственного взаимодействия.

В рамках ЕМП работы всем участникам доступен диагностический инструментарий, адаптированный по содержанию для трех возрастных категорий (6 - 7, 8 - 9, 10 - 12 классы) и следующих нозологических групп (возможно объединение некоторых групп):

- обучающиеся с нарушением зрения - это категория лиц, имеющих нарушения зрения (слепые, слабовидящие), которые получают основное и среднее общее образование, в том числе по **вариантам 3.1, 3.2, 4.1, 4.2** федеральной адаптированной образовательной программы;

РЕКОМЕНДАЦИИ ПО РЕАЛИЗАЦИИ МЕРОПРИЯТИЙ ПО ПРОФЕССИОНАЛЬНОМУ ВЫБОРУ ДЛЯ ОБУЧАЮЩИХСЯ С ИНВАЛИДНОСТЬЮ И ОВЗ РАЗЛИЧНЫХ НОЗОЛОГИЙ

Для обучающихся с нарушением слуха, а также с тяжелыми нарушениями речи:

Для данных категорий обучающихся помещения для проведения профориентационных мероприятий оборудуются звукоусиливающей аппаратурой как коллективного, так и индивидуального пользования, а также визуальными индикаторами, которые преобразуют звуковые сигналы в световые, речевые сигналы - в текстовую бегущую строку для ориентировки лиц с нарушениями слуха. Обязательно подразумевается сопровождение участников переводчиком русского жестового языка (сурдопереводчиком) и подготовка практических заданий с доступной текстовой информацией для понимания данными категориями обучающихся.

Обучающимся этих групп необходимо сидеть максимально близко к педагогу или ведущему мероприятия. После объяснения какого-либо вопроса, педагогу необходимо делать небольшие паузы, смотреть в лицо обучающемуся с нарушенным слухом при разговоре с ним. Необходимо как можно шире использовать иллюстративный материал и осуществлять сопровождение событий, происходящих на экране компьютера или при выполнении задания текстовыми сообщениями и световыми сигналами. Следует увеличить время, отведенное на выполнение заданий или тестирование.

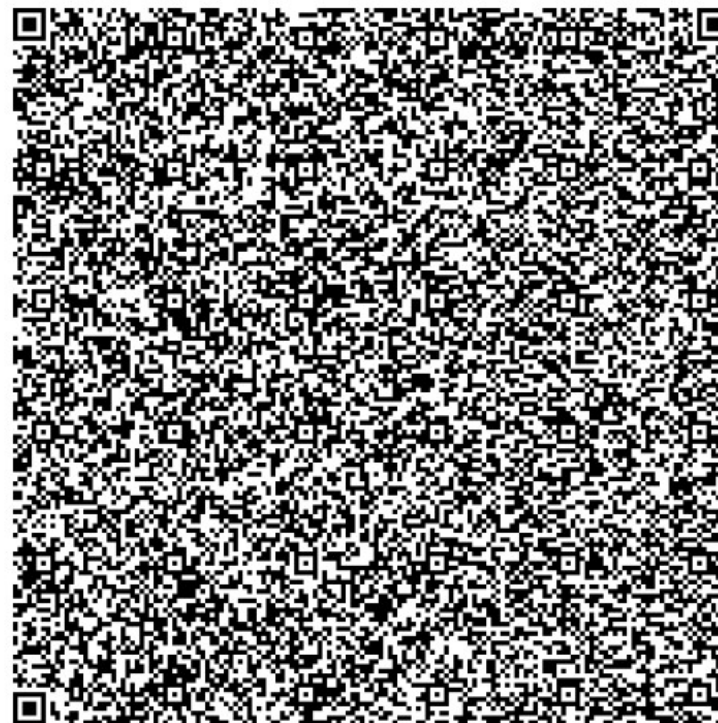
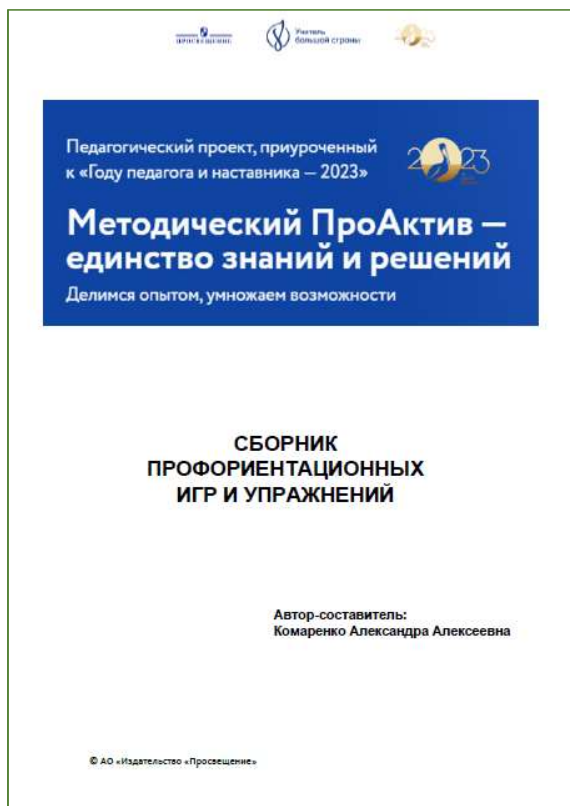
В рамках внеурочной деятельности - в случае осуществления экскурсий, профессиональных проб на базе профессиональных образовательных организаций, организаций высшего образования рекомендуется обеспечить сопровождение обучающихся с нарушением слуха переводчиком русского жестового языка (сурдопереводчиком). Кроме того, специалисту рекомендуется заранее ознакомиться с планом экскурсии или программой профессиональной пробы, чтобы подготовить словарь специальных профессиональных терминов и понятий и пояснять их значение детям с тяжелыми нарушениями речи.

Единая модель профориентации.

Участие обучающихся с ОВЗ в профориентационных мероприятиях

- создание специальных условий для участия отдельных групп и категорий обучающихся с ОВЗ и инвалидностью;
- мероприятия осуществляются после установления оптимальных видов трудовой и профессиональной деятельности, рекомендуемых\не рекомендуемых видов и условий труда;
- определения оптимальных видов труда на основе анализа стойких нарушений функций организма и ограничений жизнедеятельности (с позиции медико-социальных факторов);
- отдельные направления профориентационной работы с учетом рекомендаций психолого-медико-педагогической комиссии, ИПРиА инвалида (ребенка инвалида) и межведомственного взаимодействия;
- доступен диагностический инструментарий, адаптированный по содержанию для (6-7,8-9,10-12 классов) по 8 нозологическим группам.

Методические трудности и пути их преодоления. Сборники профориентационных игр и упражнений



Методические трудности и пути их преодоления. Мониторинг профессиональных намерений

АНАЛИТИЧЕСКИЙ ОТЧЕТ

МОНИТОРИНГ ПРОФЕССИОНАЛЬНЫХ НАМЕРЕНИЙ
ОБУЧАЮЩИХСЯ С ИНВАЛИДНОСТЬЮ И/ЛИ ОВЗ С
НАРУШЕНИЯМИ ИНТЕЛЛЕКТА 8-12 КЛАССОВ
ОБЩЕОБРАЗОВАТЕЛЬНЫХ ОРГАНИЗАЦИЙ САМАРСКОЙ
ОБЛАСТИ

Самара
2025



Мониторинг профессиональных намерений обучающихся с ОВЗ. Основные выводы

- Высокая мотивация к профессиональному образованию.
- Низкая доля ориентированных на высшее образование.
- Незначительная доля планирующих сразу трудоустроиться.
- Умеренный уровень неопределенности.
- Минимальный риск социальной изоляции.



Мониторинг профессиональных намерений обучающихся с ОВЗ Основные рекомендации по СПС

- Развитие программ профессионального образования.
- Популяризация и поддержка высшего образования.
- Индивидуальное консультирование для неопределившихся.
- Формирование позитивного отношения к труду.
- Адресная поддержка для группы риска.
- Вовлечение родителей и педагогов.
- Мониторинг и сопровождение профессионального выбора.



Методические трудности и пути их преодоления. Электронно-методический кабинеты

ЭМК "Профориентация"

[В начало](#) / [Курсы](#) / [Электронные методические кабинеты](#) / [ЭМК "Профориентация"](#)

Навигация

- В начало
 - сдо цпо со
- Мои курсы
- Курсы
 - Электронные методические кабинеты
 - ЭМК СОО в СПО
 - ЭМК УМО в СПО
 - ЭМК УМО заместителей директора и иных специалистов

- Общее [Свернуть всё](#)
 - Объявления
- Нормативная правовая база
 - Документы, регламентирующие деятельность по профессиональной ориентации и сопровождению профессионального самоопределения обучающихся



Методические трудности и пути их преодоления. Инструментарий по работе с обучающимися различных нозологий

Скриншот веб-сайта navigatum.ru. В заголовке сайта: "Профориентация детей с ОВЗ - Нави...". Меню: Главная, О проекте, Методика, Продукция, Цены, Условия заказа, Контакты, Корзина. Контактная информация: welcome@navigatum.ru, 8 (800) 555-41-04. Кнопки: Скачать каталог, Оформить заявку, Заказать звонок, WhatsApp. Основной текст: "Организациям, работающим с детьми с ограниченными возможностями здоровья". Мы стараемся адаптировать профориентационную продукцию Навигатум для работы с детьми с ОВЗ. В настоящее время вместе с нашими экспериментальными площадками мы разрабатываем специальные программы по профориентации детей и подростков с разными видами заболеваний. Таблица содержания:

Содержание	
1. Материалы для слабослышащих	
1.1. Для дошкольников и школьников начальных классов (6-10 лет)	
1.2. Для средних классов (11-15 лет)	
1.3. Для старших классов (16-17 лет)	
2. Материалы для слабовидящих	
2.1. Для дошкольников и школьников начальных классов (6-10 лет)	
2.2. Для школьников средних классов (11-15 лет)	
2.3. Для школьников старших классов (16-17 лет)	
3. VIII вид и расстройство аутистического спектра	
3.1. В разработке:	
3.2. Отзывы	
3.3. Для взрослых	
4. Стоимость и заказ	


Материалы для слабослышащих



Методические трудности и пути их преодоления. Вебинары с родителями

VK Видео

Поиск видео



Администратор ЦПО

Родительское собрание «Доступность получения среднего профессионального образования...»

1,7 тыс просмотров · 9 месяцев назад




Психолого-педагогические трудности и пути их преодоления

- незнание психологических, психофизиологических особенностей обучающихся с ОВЗ;
- неумение распознавать ресурсные возможности и проблемы подростков и понимать их особые образовательные потребности;
- отсутствие навыков самоуправления, самоконтроля, самоанализа.



Психолого-педагогические трудности и пути их преодоления. Обучающие вебинары от ведущих специалистов РФ

 Созидательные стратегии и технологии
личностного и профессионального
самоопределения

edu@navigatum.ru +7 (499) 653-83-00

О центре Мероприятия Новости Статьи Контакты Вопросы-ответы

Мастер-класс по профориентационной работе со школьниками с ограниченными возможностями здоровья — нарушения зрения, слуха, легкие когнитивные нарушения

Содержание

- Описание
- Практические инструменты
- Дополнительные материалы
 - Видеоматериалы
- Рекомендуемые вебинары по теме


Видеоматериалы

▶ Методики и инструменты профориентации школьников с ОВЗ с ограниченными возможностями здоровья

Посмотреть видео ВКонтакте | Посмотреть видео на YouTube

МЕТОДИКИ И ИНСТРУМЕНТЫ ПРОФЕССИОНАЛЬНОГО САМООПРЕДЕЛЕНИЯ ОБУЧАЮЩИХСЯ С ОВЗ

ОПФР — особенностями психофизического развития



Психолого-педагогические трудности и пути их преодоления Самореализация обучающихся через дополнительное образование

Навигатор дополнительного образования детей Самарской области

Навигатор дополнительного образования детей Самарской области

Муниципалитет: Городской округ Тольятти

Вид программы: [выбор]

Значимый проект: [выбор]

Сертификация по ПФДО: [выбор]

Направленность обучения

- Естественно-научная
- Социально-гуманитарная
- Техническая
- Туристско-краеведческая
- Физкультурно-спортивная
- Художественная

Форма оплаты

- Платная услуга
- На бюджетной основе
- По сертификату

Возраст ребёнка: [выбор]

Дни посещения: [выбор]

Время посещения

Начало: [выбор] Окончание: [выбор]

Прием открыт

Для детей с ОВЗ

Для детей-инвалидов

Тип адаптированности

Адаптированная программа

- Безбарьерная среда

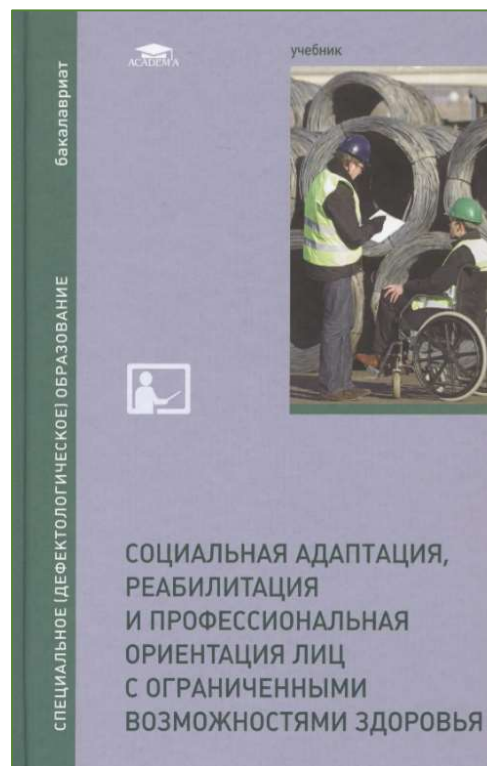
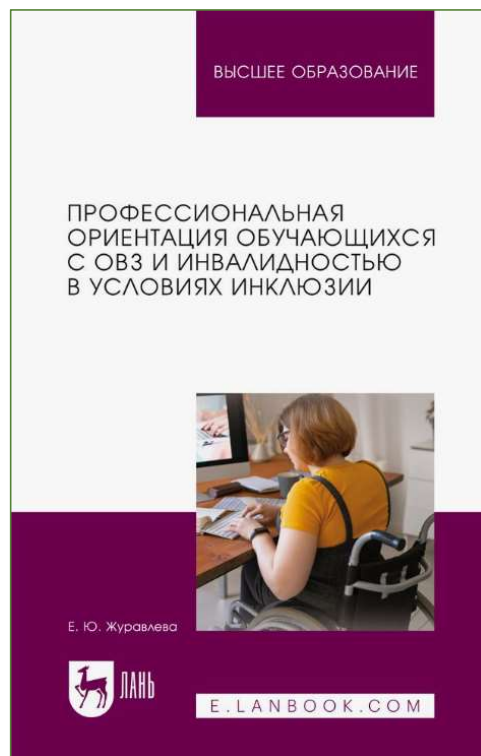
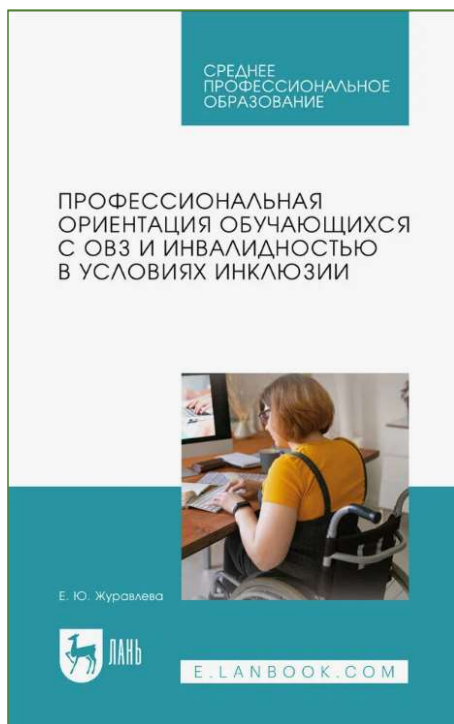
Название программы	Рейтинг	Организация	Направление	Возраст	Записаться
Баскетбол	☆☆☆☆☆	ГБПОУ "ТСЭК"	Физкультурно-спортивная	От 16 до 18 лет	ЗАПИСАТЬСЯ
Вдохновение	☆☆☆☆☆	Отделение ДО ГБОУ школа-интернат №3 г.о. Тольятти	Художественная	От 10 до 16 лет	ЗАПИСАТЬСЯ
Вернисаж	☆☆☆☆☆	Отделение ДО ГБОУ школа-интернат №3 г.о. Тольятти	Художественная	От 7 до 16 лет	ЗАПИСАТЬСЯ
Весёлые нотки	☆☆☆☆☆	Отделение ДО ГБОУ школа-интернат №3 г.о. Тольятти	Художественная	От 8 до 15 лет	ЗАПИСАТЬСЯ
ВПК для детей с ОВЗ	☆☆☆☆☆	Отделение ДО ГБОУ школа-интернат №4 г.о. Тольятти	Социально-гуманитарная	От 10 до 17 лет	ЗАПИСАТЬСЯ
Военно-патриотический клуб	☆☆☆☆☆	ГБПОУ "ТСЭК"	Техническая	От 16 до 18 лет	ЗАПИСАТЬСЯ
Волейбол	☆☆☆☆☆	ГБПОУ "ТСЭК"	Физкультурно-спортивная	От 16 до 18 лет	ЗАПИСАТЬСЯ
Волшебный мир растений	☆☆☆☆☆	Отделение ДО ГБОУ школа-интернат №3 г.о. Тольятти	Естественно-научная	От 13 до 17 лет	ЗАПИСАТЬСЯ



Психолого-педагогические трудности и пути их преодоления. Научно-практические конференции



Психолого-педагогические трудности и пути их преодоления. Учебная литература



Коммуникативные трудности и пути их преодоления

- в общении с обучающимся;
- в общении с родителями обучающихся;
- в общении со специалистами ПМПК;
- в общении с коллегами образовательных организаций профессионального, высшего, дополнительного образования.



Психолого-педагогические трудности и пути их преодоления

Навыки самоконтроля

☰ Меню

ФОКСФОРД

Учитесь в «Фоксфорде» бесплатно

сила лиса

Q ☰

[Главная](#) • [Подросткам](#) • [Психология](#) • Учимся самоконтролю: приёмы и упражнения

УЧИМСЯ САМОКОНТРОЛЮ: ПРИЁМЫ И УПРАЖНЕНИЯ



Оцените степень собственной готовности в вопросах СПС обучающихся с ОВЗ

**4. ЗНАЮ СВОИ НАВЫКИ
И ПРИМЕНЯЮ
ИХ В РАБОТЕ**

**3. ЗНАЮ, ЧТО У МЕНЯ ЕСТЬ ЗНАНИЯ
И НАВЫКИ ДЛЯ РЕШЕНИЯ
ПРОФЕССИОНАЛЬНЫХ ЗАДАЧ**

Компетентность/Осознанность

1. НЕ ЗНАЮ, ЧЕГО НЕ ЗНАЮ И НЕ УМЕЮ

**2. ЗНАЮ, ЧТО МНЕ НЕ ХВАТАЕТ
ОПРЕДЕЛЕННЫХ ЗНАНИЙ/ НАВЫКОВ,
НУЖДАЮСЬ В ОБУЧЕНИИ**

Центр планирования профессиональной карьеры

г. Самара, ул. Ново-Садовая 106Ж, каб.211
т. 8(846) 334-04-92, сррк@срсо